

Boletim Epidemiológico

COVID-19

Abril 2021 **22**

Vigilância em Saúde / Gerência Técnica de Influenza e Doenças Respiratórias

Casos de COVID-19 em Mato Grosso do Sul

Casos notificados		Casos confirmados		Casos descartados	
731.262	100%	240.667	32,9%	484.275	66,2%

Amostras em análise		Casos sem encerramento nos sistemas pelos municípios	
942	0,1%	5.378	0,7%

Óbitos	Letalidade
5.374	2,2%

Fonte: SES / MS

*Dados sujeitos a alterações pelos municípios.

Os dados deste boletim epidemiológico foram extraídos das bases dos sistemas de informação oficiais do Ministério da Saúde, SIVEP Gripe e e-SUS VE, gerados às 15hs do dia 21/04/2021 e publicados neste boletim às 10:30hs de 22/04/2021.

▶ Pontos de Testagem Complementares

▶ Drive-Thru COVID-19 em Campo Grande (desativado)

	Testes	Negativos	Positivos	Taxa de positividade
RT-PCR	48.352	34.128	14.224	29,4%
Teste rápido	7.379	6.989	390	5,3%

▶ Drive-Thru COVID-19 em Dourados

	Testes	Negativos	Positivos	Taxa de positividade
RT-PCR	14.434	9.922	4.512	31,3%
Teste rápido	12.693	10.118	2.575	20,3%

▶ Drive-Thru COVID-19 em Três Lagoas

	Testes	Negativos	Positivos	Taxa de positividade
RT-PCR	9.188	6.622	2.566	27,9%
Teste rápido	7.195	6.152	1.043	14,5%

▶ Drive-Thru COVID-19 em Corumbá

	Testes	Negativos	Positivos	Taxa de positividade
RT-PCR	15.750	10.029	5.721	36,3%
Teste rápido	8.764	6.427	2.337	26,7%

▶ Escola Estadual Lucia Martins Coelho em Campo Grande (desativado)

	Testes	Negativos	Positivos	Taxa de positividade
Teste rápido	49.398	9.092	9.598	19,4%

Fonte: Corpo de Bombeiros Militar, LACEN / MS
*Dados sujeitos a alterações pelos municípios.

▶ Evolução dos Casos Confirmados

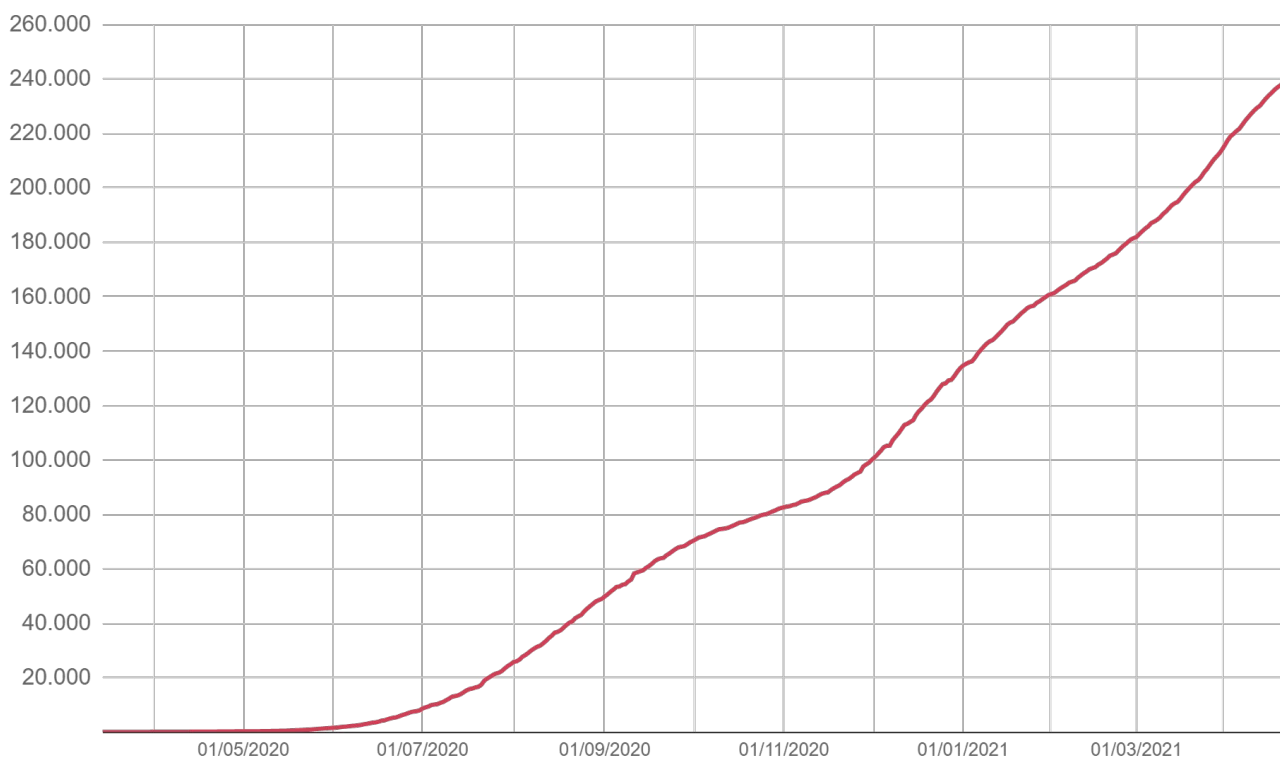
▶ Casos confirmados novos

Dia 21/04/2021	Dia 22/04/2021
239.918	240.667
Casos novos	Variação
+749	+0,3%

Fonte: SES / MS

*Dados sujeitos a alterações pelos municípios.

▶ Casos confirmados acumulados



Fonte: SES / MS

*Dados sujeitos a alterações pelos municípios.

► Evolução dos Casos Confirmados

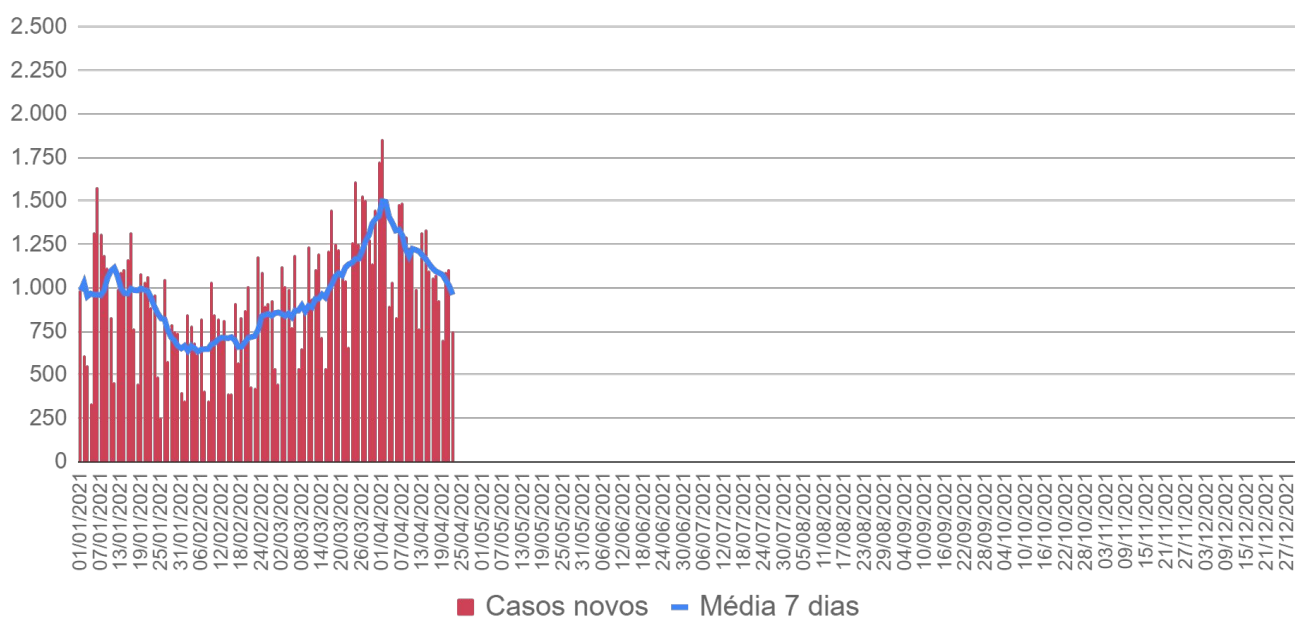
► Casos confirmados por dia - 2020



Fonte: SES / MS

*Dados sujeitos a alterações pelos municípios.

► Casos confirmados por dia - 2021

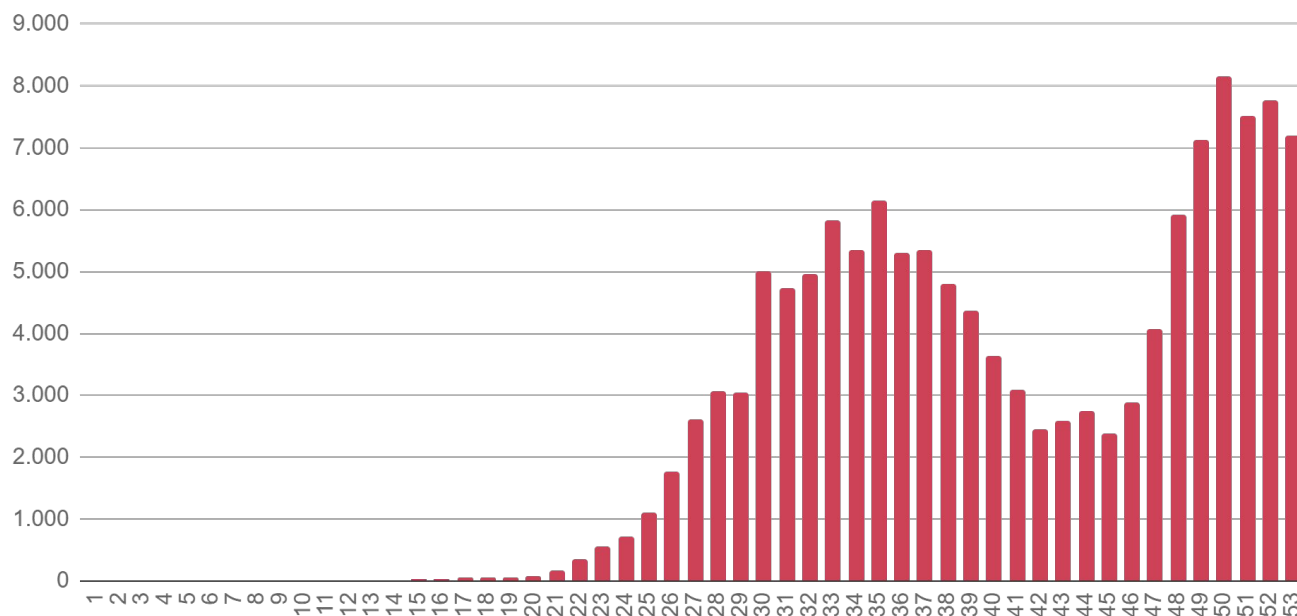


Fonte: SES / MS

*Dados sujeitos a alterações pelos municípios.

► Evolução dos Casos Confirmados

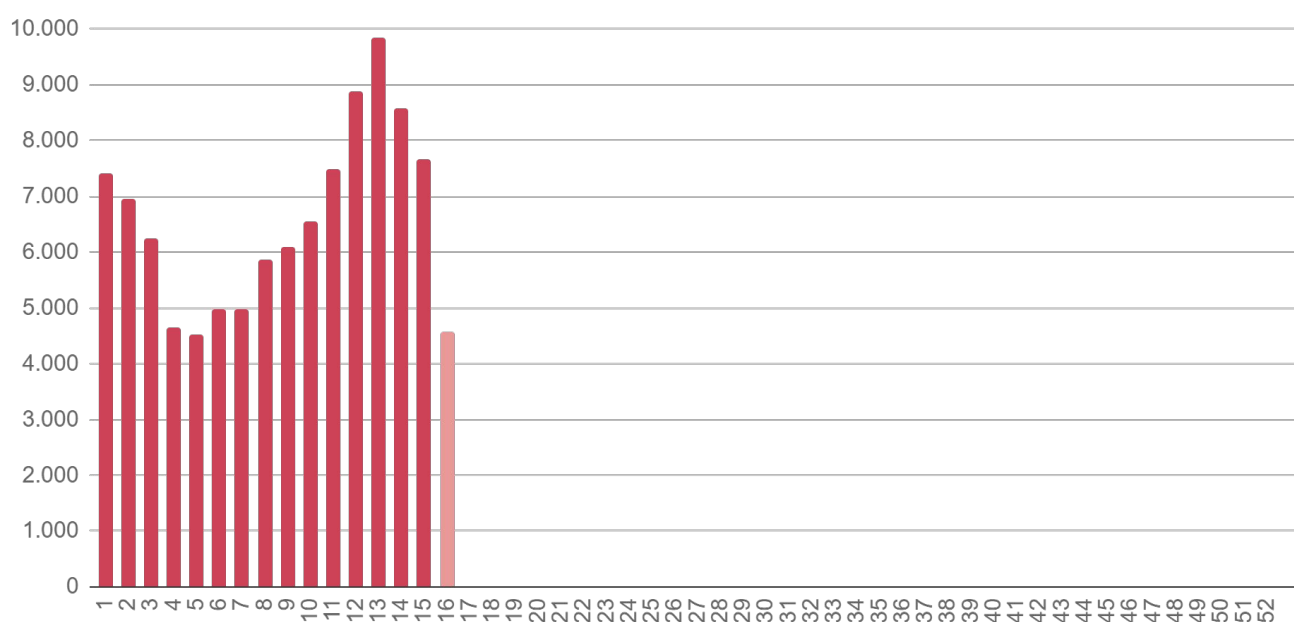
► Casos confirmados por semana epidemiológica - 2020



Fonte: SES / MS

*Dados sujeitos a alterações pelos municípios.

► Casos confirmados por semana epidemiológica - 2021

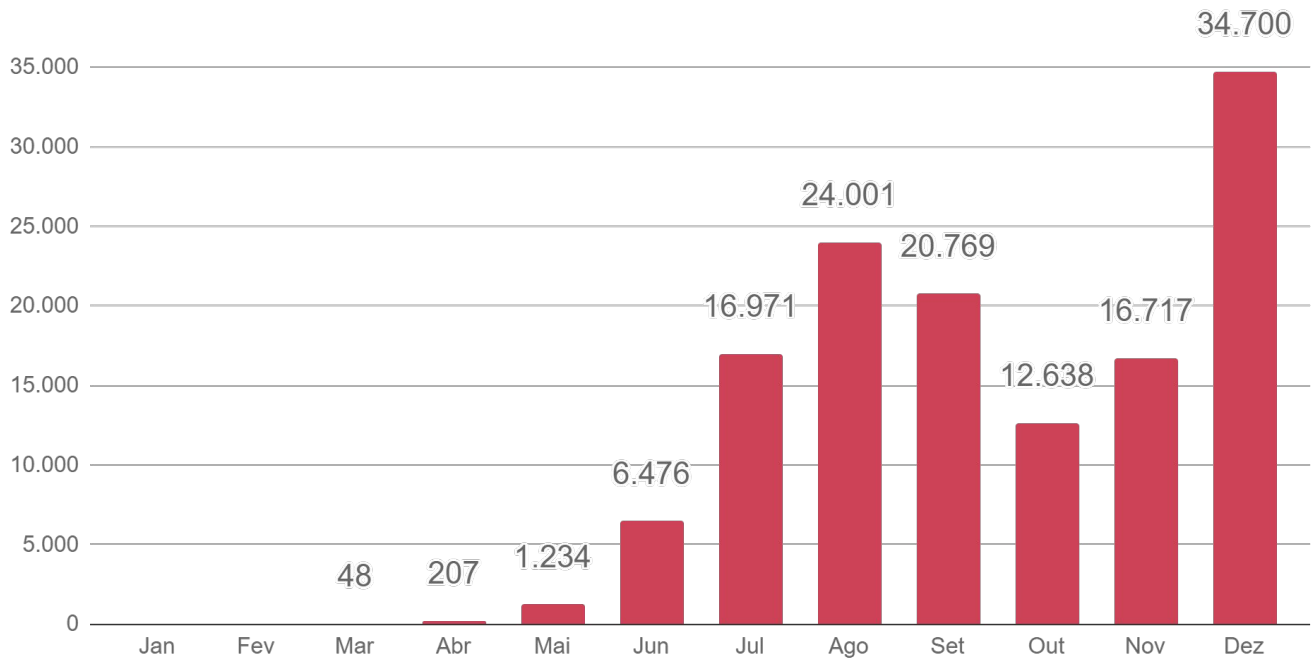


Fonte: SES / MS

*Dados sujeitos a alterações pelos municípios.

► Evolução dos Casos Confirmados

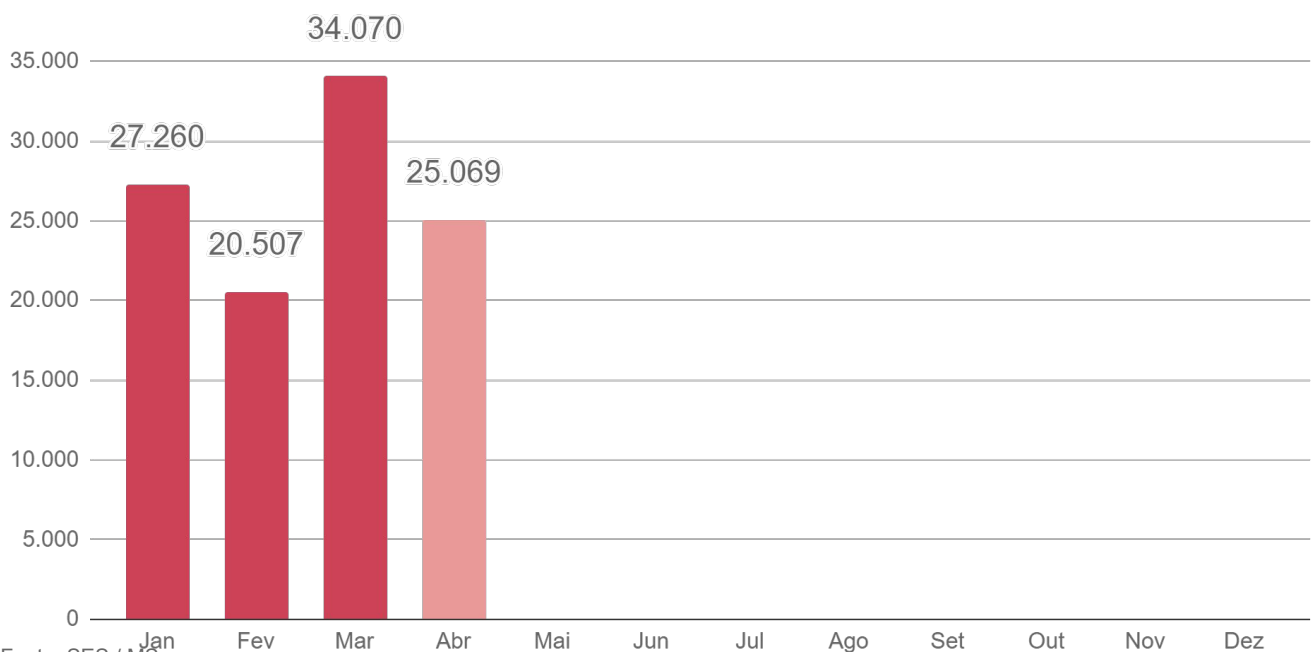
► Casos confirmados por mês - 2020



Fonte: SES / MS

*Dados sujeitos a alterações pelos municípios.

► Casos confirmados por mês - 2021



Fonte: SES / MS

*Dados sujeitos a alterações pelos municípios.

▶ Evolução dos Óbitos

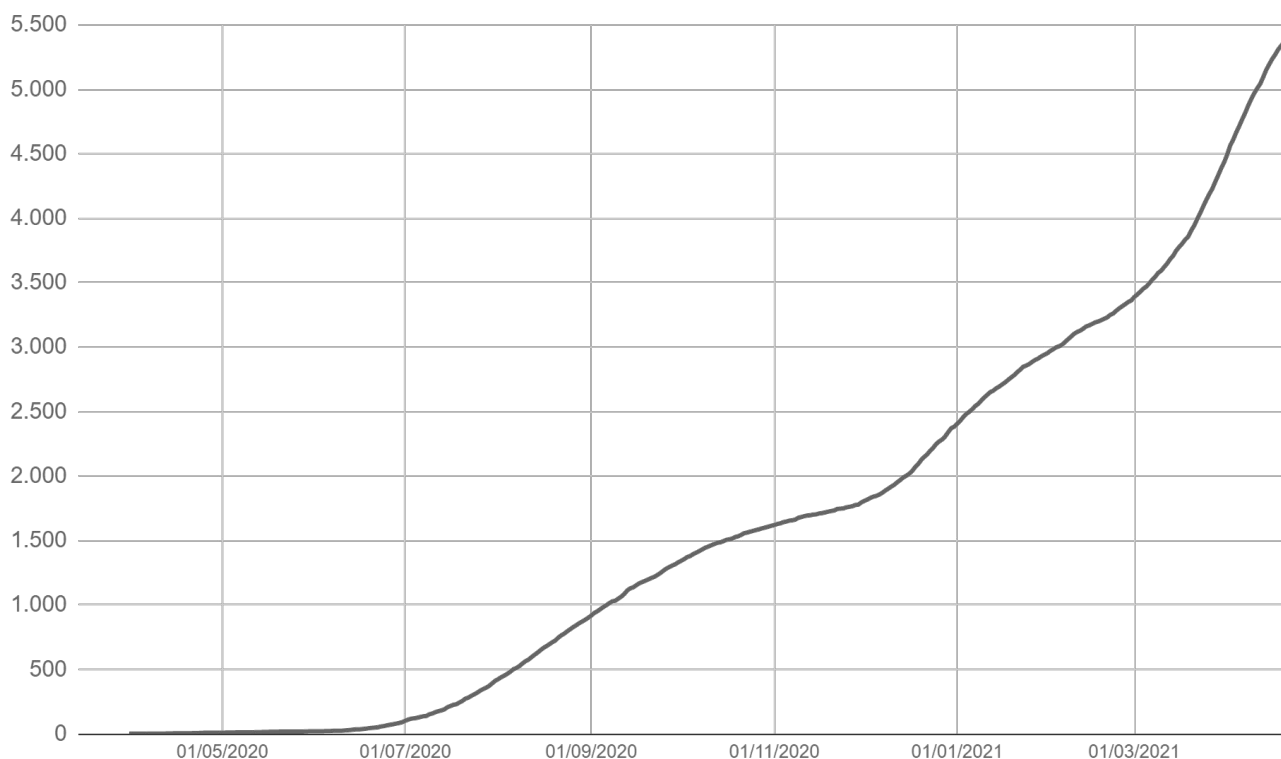
▶ Óbitos novos

Dia 21/04/2021	Dia 22/04/2021
5.335	5.374
Óbitos novos	Variação
+39	+0,7%

Fonte: SES / MS

*Dados sujeitos a alterações pelos municípios.

▶ Óbitos acumulados por data de ocorrência

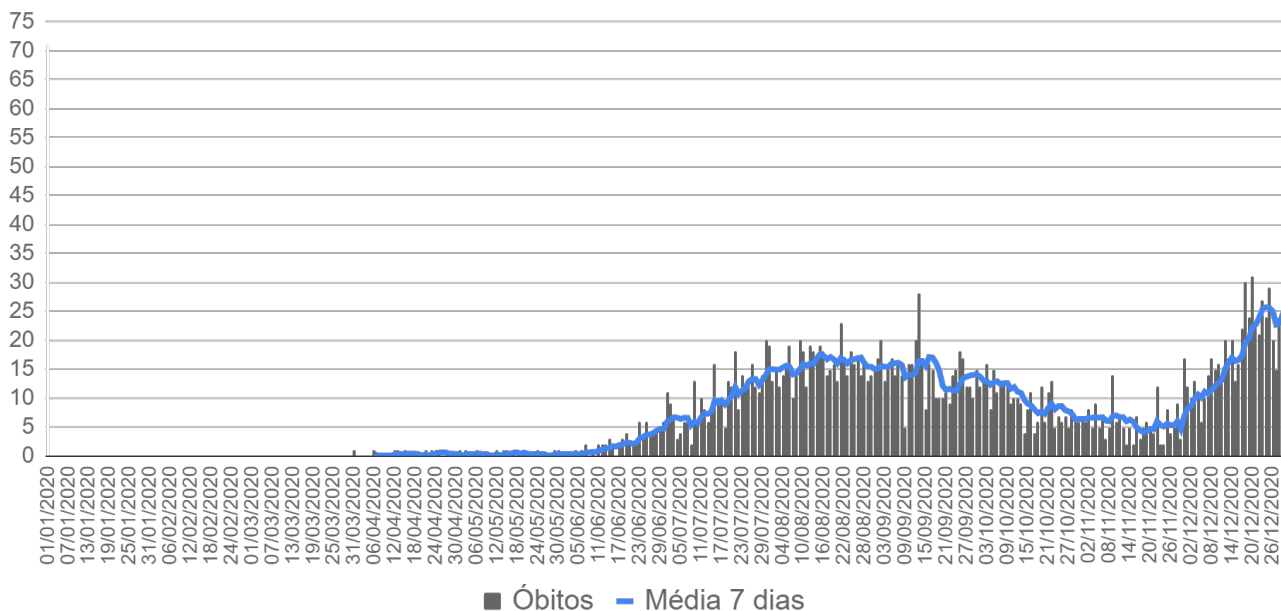


Fonte: SES / MS

*Dados sujeitos a alterações pelos municípios.

► Evolução dos Óbitos

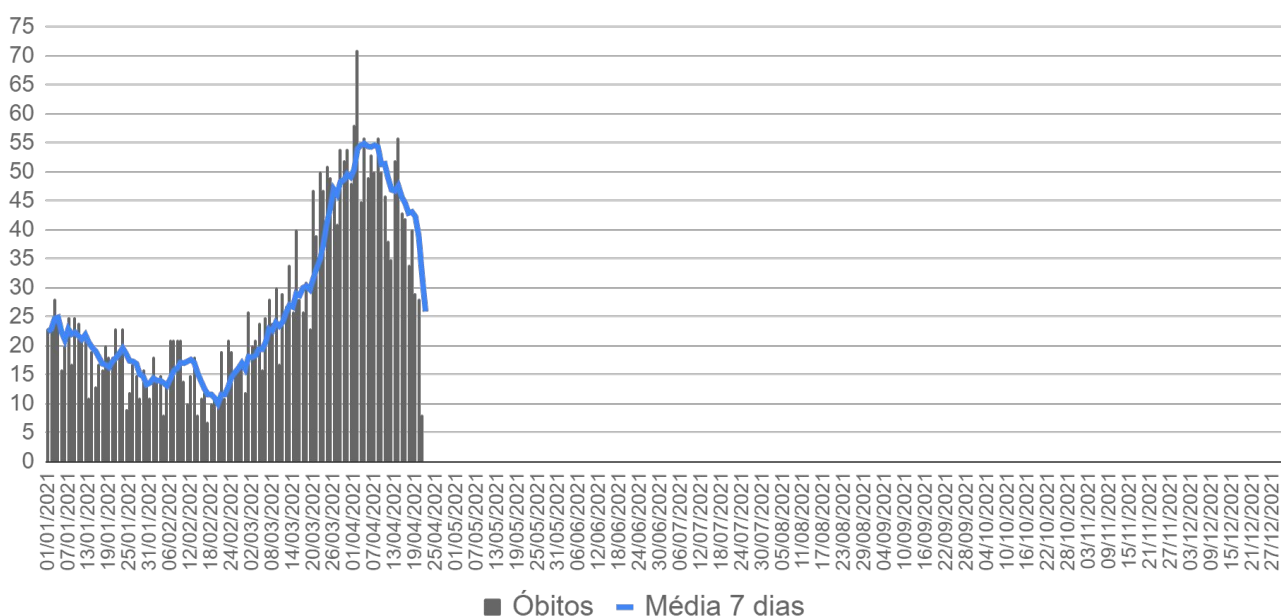
► Óbitos por data de ocorrência - 2020



Fonte: SES / MS

*Dados sujeitos a alterações pelos municípios.

► Óbitos por data de ocorrência - 2021

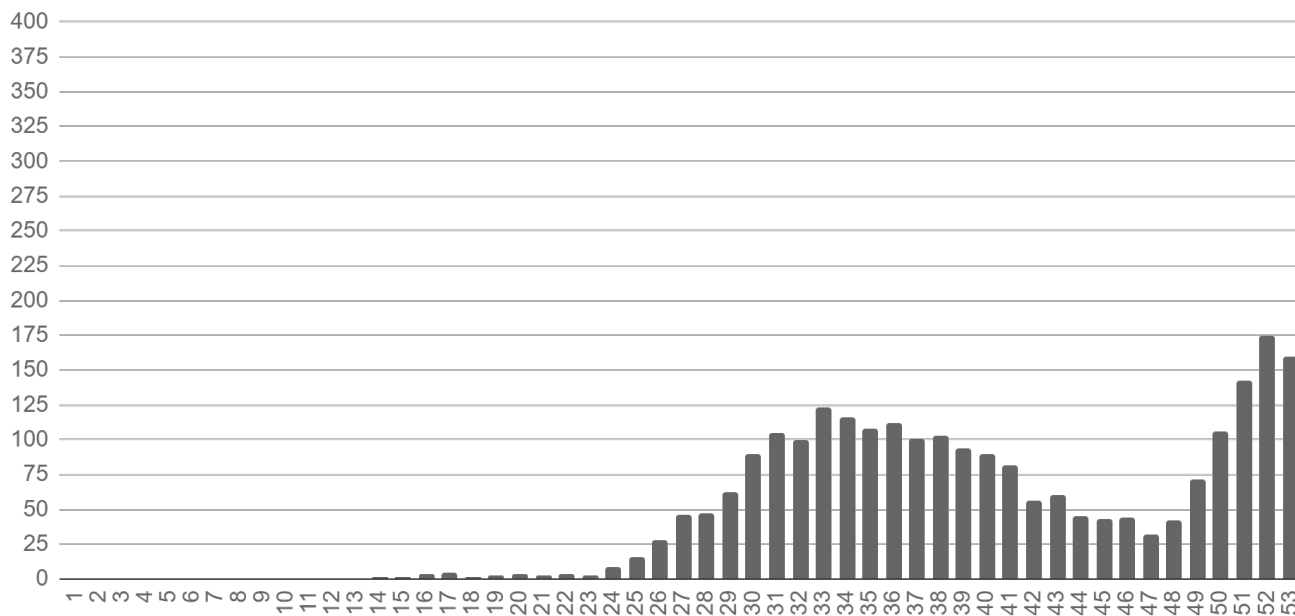


Fonte: SES / MS

*Dados sujeitos a alterações pelos municípios.

▶ Evolução dos Óbitos

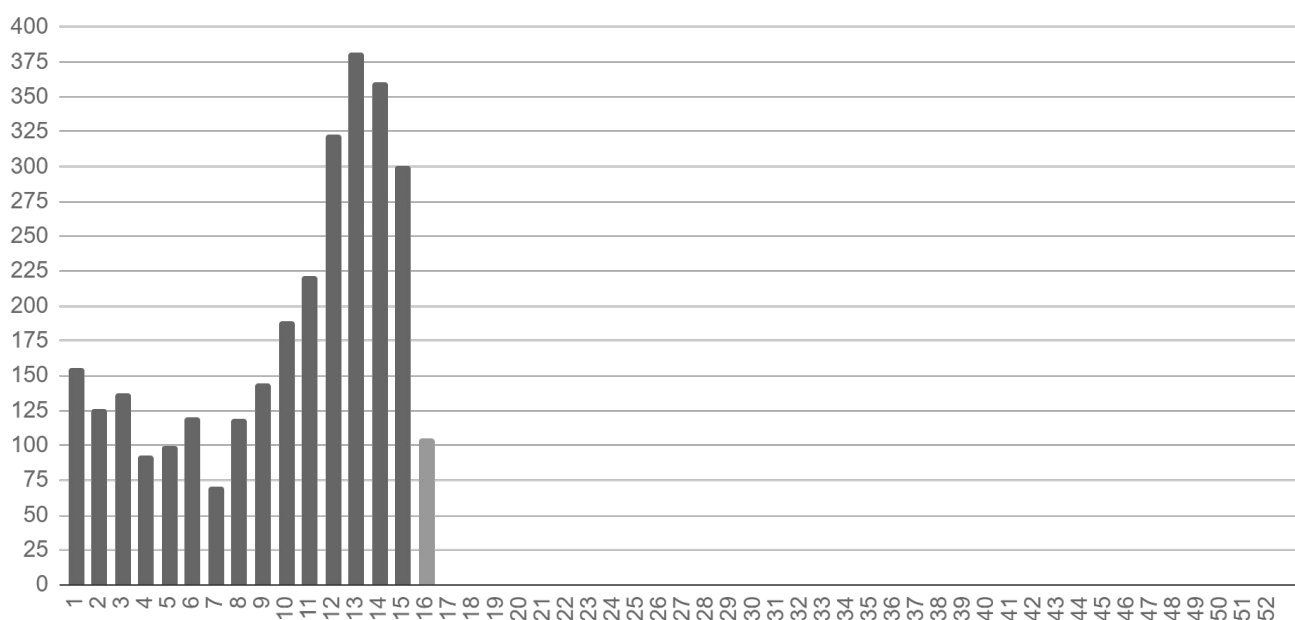
▶ Óbitos por semana epidemiológica de ocorrência - 2020



Fonte: SES / MS

*Dados sujeitos a alterações pelos municípios.

▶ Óbitos por semana epidemiológica de ocorrência - 2021

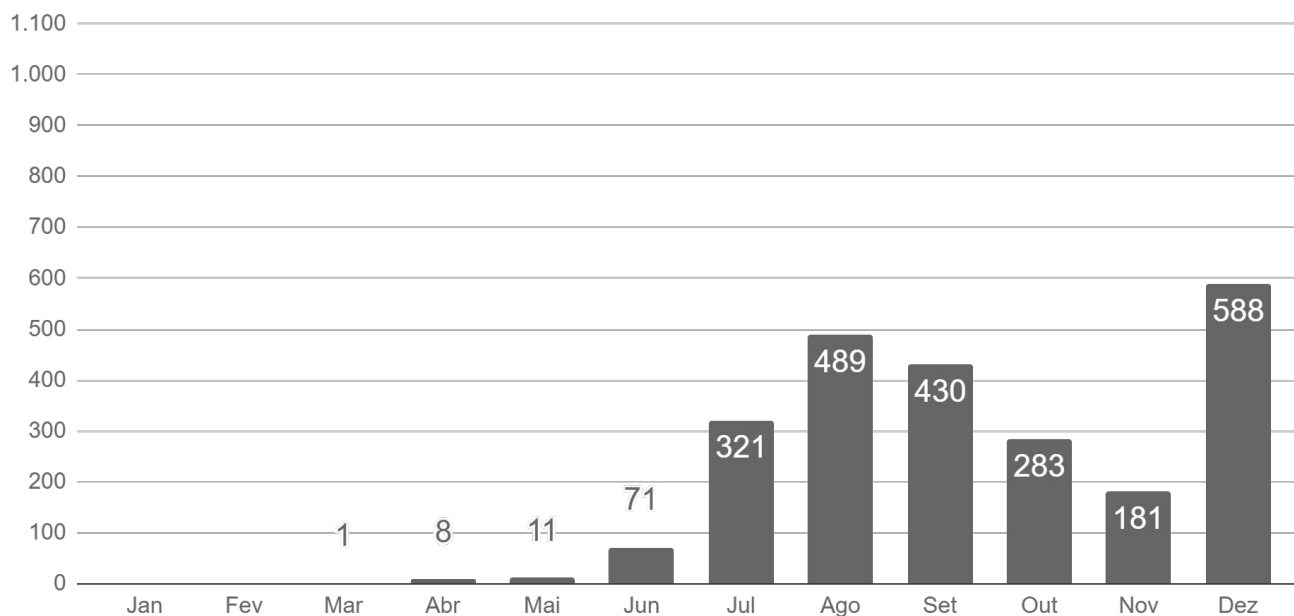


Fonte: SES / MS

*Dados sujeitos a alterações pelos municípios.

▶ Evolução dos Óbitos

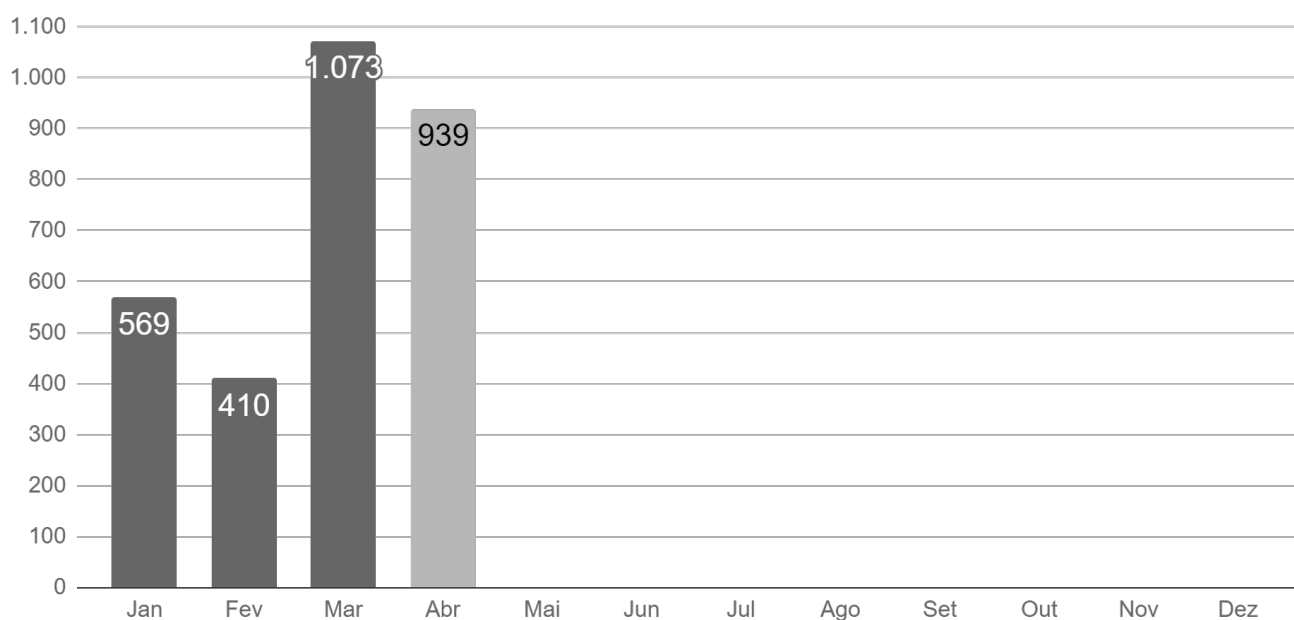
▶ Óbitos por mês de ocorrência - 2020



Fonte: SES / MS

*Dados sujeitos a alterações pelos municípios.

▶ Óbitos por mês de ocorrência - 2021



Fonte: SES / MS

*Dados sujeitos a alterações pelos municípios.

► Casos Confirmados Novos

Município	21/04/2021	22/04/2021	Casos novos	Variação
Campo Grande	92.333	92.556	+223	+0,2%
Três Lagoas	12.787	12.898	+111	+0,9%
Dourados	26.475	26.545	+70	+0,3%
Paranaíba	2.840	2.904	+64	+2,3%
Corumbá	11.679	11.711	+32	+0,3%
Fátima do Sul	1.773	1.789	+16	+0,9%
Ivinhema	2.049	2.065	+16	+0,8%
Ponta Porã	5.652	5.668	+16	+0,3%
São Gabriel do Oeste	2.504	2.516	+12	+0,5%
Água Clara	1.520	1.531	+11	+0,7%
Naviraí	6.598	6.609	+11	+0,2%
Nova Andradina	2.090	2.101	+11	+0,5%
Deodópolis	937	947	+10	+1,1%
Rio Brillhante	2.840	2.850	+10	+0,4%
Vicentina	523	533	+10	+1,9%
Chapadão do Sul	3.029	3.038	+9	+0,3%
Costa Rica	2.107	2.116	+9	+0,4%
Maracaju	3.727	3.736	+9	+0,2%
Porto Murtinho	711	719	+8	+1,1%
Terenos	890	898	+8	+0,9%
Dois Irmãos do Buriti	883	890	+7	+0,8%
Ribas do Rio Pardo	1.168	1.175	+7	+0,6%
Bataguassu	2.006	2.012	+6	+0,3%
Eldorado	1.008	1.014	+6	+0,6%
Antônio João	277	282	+5	+1,8%
Rio Verde de Mato Grosso	1.343	1.348	+5	+0,4%
Bonito	2.087	2.091	+4	+0,2%
Coxim	2.260	2.264	+4	+0,2%
Miranda	2.059	2.063	+4	+0,2%
Sidrolândia	4.445	4.449	+4	+0,1%
Caarapó	2.509	2.512	+3	+0,1%
Cassilândia	2.231	2.234	+3	+0,1%

► Casos Confirmados Novos

Município	21/04/2021	22/04/2021	Casos novos	Variação
Bandeirantes	427	429	+2	+0,5%
Bela Vista	685	687	+2	+0,3%
Bodoquena	257	259	+2	+0,8%
Camapuã	558	560	+2	+0,4%
Glória de Dourados	765	767	+2	+0,3%
Itaporã	1.440	1.442	+2	+0,1%
Japorã	119	121	+2	+1,7%
Amambai	2.056	2.057	+1	+ < 0,1%
Anastácio	1.637	1.638	+1	+0,1%
Angélica	599	600	+1	+0,2%
Aquidauana	3.905	3.906	+1	+ < 0,1%
Aral Moreira	337	338	+1	+0,3%
Guia Lopes da Laguna	639	640	+1	+0,2%
Jateí	351	352	+1	+0,3%
Ladário	2.051	2.052	+1	+ < 0,1%
Laguna Carapã	370	371	+1	+0,3%
Paraíso das Águas	260	261	+1	+0,4%
Tacuru	648	649	+1	+0,2%
Mato Grosso do Sul	239.918	240.667	+749	+0,3%

► COVID-19 na Macrorregião de Campo Grande

Município	Casos notificados	Casos confirmados	Distribuição confirmados	Incidência	Casos sem encerramento
Alcinópolis	506	158	0,1%	2.917	2
Anastácio	4.501	1.638	0,7%	6.490	46
Aquidauana	11.118	3.906	1,6%	8.133	92
Bandeirantes	1.056	429	0,2%	5.904	9
Bela Vista	1.918	687	0,3%	2.777	9
Bodoquena	784	259	0,1%	3.304	19
Bonito	5.105	2.091	0,9%	9.423	26
Camapuã	1.858	560	0,2%	4.090	18
Campo Grande	288.179	92.556	38,5%	10.215	2.220
Caracol	688	299	0,1%	4.837	11
Chapadão do Sul	9.774	3.038	1,3%	11.746	58
Corguinho	528	194	0,1%	3.204	3
Costa Rica	8.523	2.116	0,9%	10.009	29
Coxim	6.935	2.264	0,9%	6.766	28
Dois Irmãos do Buriti	2.560	890	0,4%	7.761	18
Figueirão	406	94	< 0,1%	3.073	9
Guia Lopes da Laguna	1.975	640	0,3%	6.515	31
Jaraguari	634	182	0,1%	2.505	6
Jardim	3.758	970	0,4%	3.697	31
Maracaju	13.773	3.736	1,6%	7.780	57
Miranda	5.395	2.063	0,9%	7.310	13
Nioaque	2.788	747	0,3%	5.389	11
Nova Alvorada do Sul	3.566	1.437	0,6%	6.407	25
Paraíso das Águas	1.071	261	0,1%	4.616	5
Pedro Gomes	1.205	425	0,2%	5.577	6
Porto Murtinho	2.461	719	0,3%	4.157	11
Ribas do Rio Pardo	3.499	1.175	0,5%	4.706	205
Rio Negro	715	333	0,1%	6.948	6
Rio Verde de Mato Grosso	3.199	1.348	0,6%	6.749	34
Rochedo	1.811	309	0,1%	6.084	19
São Gabriel do Oeste	7.172	2.516	1,0%	9.243	76
Sidrolândia	11.109	4.449	1,8%	7.509	27
Sonora	3.430	1.040	0,4%	5.274	14
Terenos	3.021	898	0,4%	4.033	33

Fonte: SES / MS

*Dados sujeitos a alterações pelos municípios.

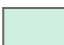
 Municípios com casos novos

► COVID-19 na Macrorregião de Dourados

Município	Casos notificados	Casos confirmados	Distribuição confirmados	Incidência	Casos sem encerramento
Amambai	5.999	2.057	0,9%	5.165	50
Anaurilândia	710	273	0,1%	3.008	11
Angélica	2.026	600	0,2%	5.488	18
Antônio João	1.114	282	0,1%	3.126	6
Aral Moreira	1.154	338	0,1%	2.741	1
Batayporã	2.137	606	0,3%	5.340	25
Caarapó	6.790	2.512	1,0%	8.211	66
Coronel Sapucaia	1.855	676	0,3%	4.403	-
Deodópolis	2.824	947	0,4%	7.294	21
Douradina	1.253	410	0,2%	6.862	6
Dourados	79.004	26.545	11,0%	11.772	453
Eldorado	2.148	1.014	0,4%	8.177	11
Fátima do Sul	5.344	1.789	0,7%	9.332	18
Glória de Dourados	1.849	767	0,3%	7.709	9
Iguatemi	1.968	760	0,3%	4.698	3
Itaporã	4.163	1.442	0,6%	5.731	19
Itaquiraí	2.932	1.319	0,5%	6.170	49
Ivinhema	4.894	2.065	0,9%	8.889	26
Japorã	399	121	0,1%	1.309	4
Jateí	1.067	352	0,1%	8.754	7
Juti	1.028	434	0,2%	6.395	13
Laguna Carapã	1.096	371	0,2%	5.001	10
Mundo Novo	3.884	1.371	0,6%	7.422	8
Naviraí	15.821	6.609	2,7%	11.868	125
Nova Andradina	8.198	2.101	0,9%	3.805	79
Novo Horizonte do Sul	1.076	280	0,1%	7.600	24
Paranhos	932	386	0,2%	2.680	18
Ponta Porã	16.434	5.668	2,4%	6.034	139
Rio Brillhante	8.465	2.850	1,2%	7.463	48
Sete Quedas	1.465	496	0,2%	4.605	10
Tacuru	2.226	649	0,3%	5.559	14
Taquarussu	1.771	199	0,1%	5.546	4
Vicentina	1.685	533	0,2%	8.725	24

Fonte: SES / MS

*Dados sujeitos a alterações pelos municípios.

 Municípios com casos novos

► COVID-19 na Macrorregião de Três Lagoas

Município	Casos notificados	Casos confirmados	Distribuição confirmados	Incidência	Casos sem encerramento
Água Clara	4.489	1.531	0,6%	9.705	51
Aparecida do Taboado	4.873	2.197	0,9%	8.428	69
Bataguassu	4.279	2.012	0,8%	8.626	68
Brasilândia	2.190	660	0,3%	5.568	55
Cassilândia	7.286	2.234	0,9%	10.154	28
Inocência	2.173	642	0,3%	8.461	27
Paranaíba	8.033	2.904	1,2%	6.869	36
Santa Rita do Pardo	1.262	368	0,2%	4.658	40
Selvíria	979	209	0,1%	3.195	1
Três Lagoas	45.496	12.898	5,4%	10.462	1.097

Fonte: SES / MS

*Dados sujeitos a alterações pelos municípios.

 Municípios com casos novos

► COVID-19 na Macrorregião de Corumbá

Município	Casos notificados	Casos confirmados	Distribuição confirmados	Incidência	Casos sem encerramento
Corumbá	35.934	11.711	4,9%	10.451	275
Ladário	5.536	2.052	0,9%	8.662	47

Fonte: SES / MS

*Dados sujeitos a alterações pelos municípios.

 Municípios com casos novos

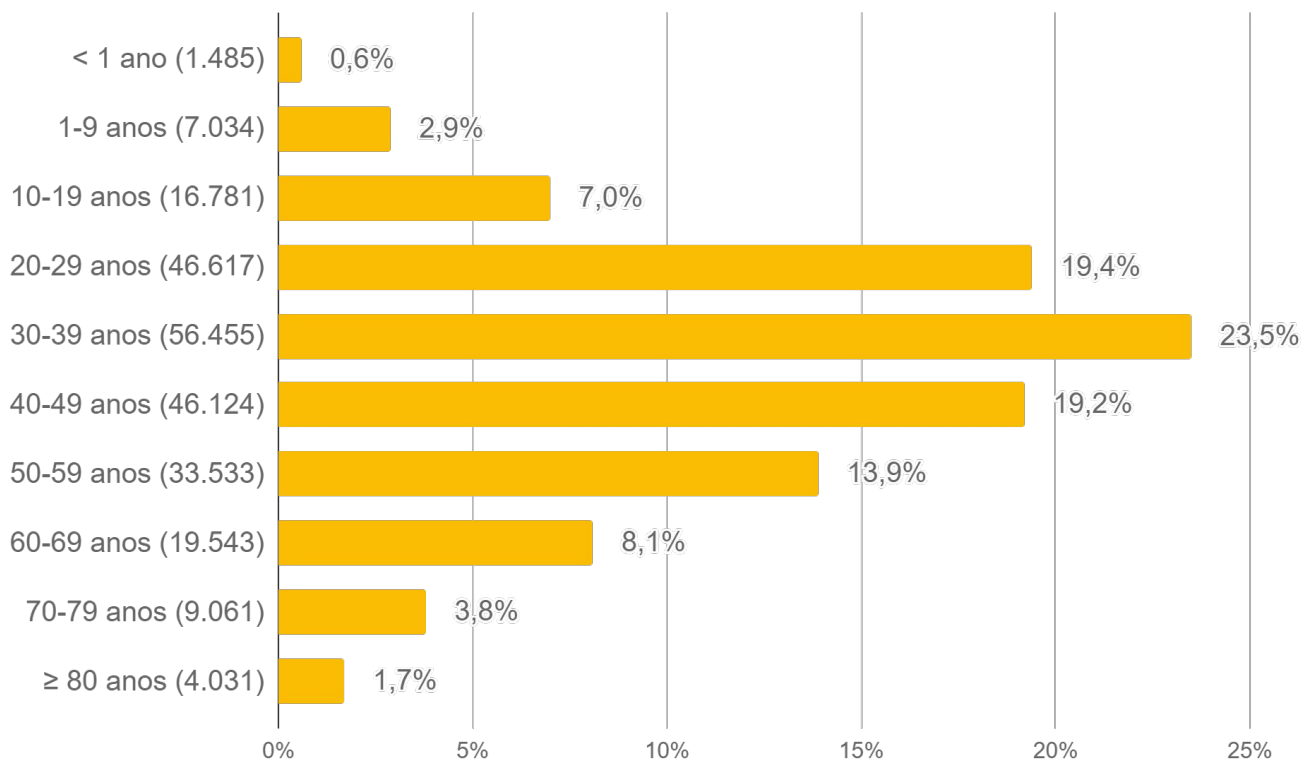
► Cálculo da taxa de incidência

$$\text{Taxa de incidência} = \frac{\text{casos confirmados}}{\text{população}} \times 100 \text{ mil habitantes}$$

► Casos sem encerramento

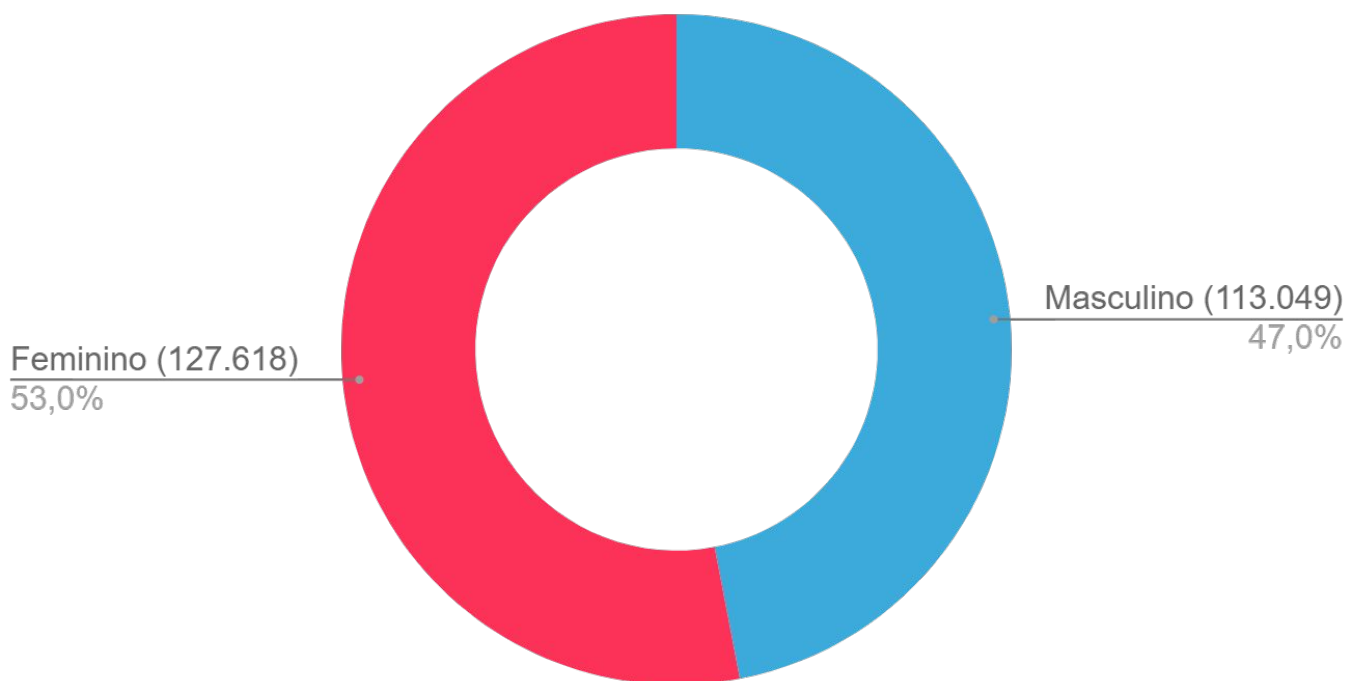
Casos sem encerramento são notificações que estão aguardando resultados de exames laboratoriais ou ainda não foram encerrados pelos municípios nos sistemas de informação e-SUS VE ou SIVEP Gripe.

► Perfil dos Casos Confirmados



Fonte: SES / MS

*Dados sujeitos a alterações pelos municípios.



Fonte: SES / MS

*Dados sujeitos a alterações pelos municípios.

► Casos Confirmados por Tipo de Teste

► Tipos de confirmação

Clínico	Clínico-epidemiológico	Clínico-imagem	Laboratorial
792 (0,3%)	3.228 (1,3%)	293 (0,1%)	236.354 (98,2%)

► Confirmação laboratorial

- **RT-PCR:** O diagnóstico laboratorial para identificação do vírus SARS-CoV-2 é realizado por meio das técnicas de RT-PCR em tempo real e sequenciamento parcial ou total do genoma viral.
- **Teste rápido:** O teste rápido é utilizado para detecção anticorpos IgM e IgG contra o coronavírus e tem por base a metodologia de cromatografia de fluxo lateral. São testes qualitativos para triagem e auxílio diagnóstico.
- **Sorologia:** Detecta a presença de anticorpos específicos de Classe IgA, IgM e/ou IgG contra o vírus SARS-CoV-2 pela metodologia de enzimaímmunoensaio ou imunoensaio por quimioluminescência. São testes quantitativos, que fornecem dados adicionais para a interpretação dos resultados.
- **Não informado:** Quando não foi realizado o devido preenchimento pelo município notificador nos sistemas de informação oficiais (e-SUS VE e SIVEP Gripe).

Município	RT-PCR		Teste Rápido		Sorologia		Não Informado		Total
Água Clara	939	61,4%	579	37,9%			11	0,7%	1.529
Alcinópolis	70	44,3%	82	51,9%	1	0,6%	5	3,2%	158
Amambai	1.499	73,2%	453	22,1%	1		95	4,6%	2.048
Anastácio	1.179	72,6%	434	26,7%	2	0,1%	10	0,6%	1.625
Anaurilândia	110	41,0%	156	58,2%	1	0,4%	1	0,4%	268
Angélica	389	65,2%	195	32,7%			13	2,2%	597
Antônio João	169	60,1%	106	37,7%			6	2,1%	281
Aparecida do Taboado	601	27,4%	1.553	70,9%	1		35	1,6%	2.190
Aquidauana	2.343	60,1%	1.489	38,2%	13	0,3%	52	1,3%	3.897
Aral Moreira	178	52,8%	150	44,5%			9	2,7%	337
Bandeirantes	169	39,6%	255	59,7%	1	0,2%	2	0,5%	427
Bataguassu	167	8,3%	1.813	90,2%	1		28	1,4%	2.009
Batayporã	293	48,3%	304	50,2%			9	1,5%	606
Bela Vista	436	63,5%	231	33,6%			20	2,9%	687

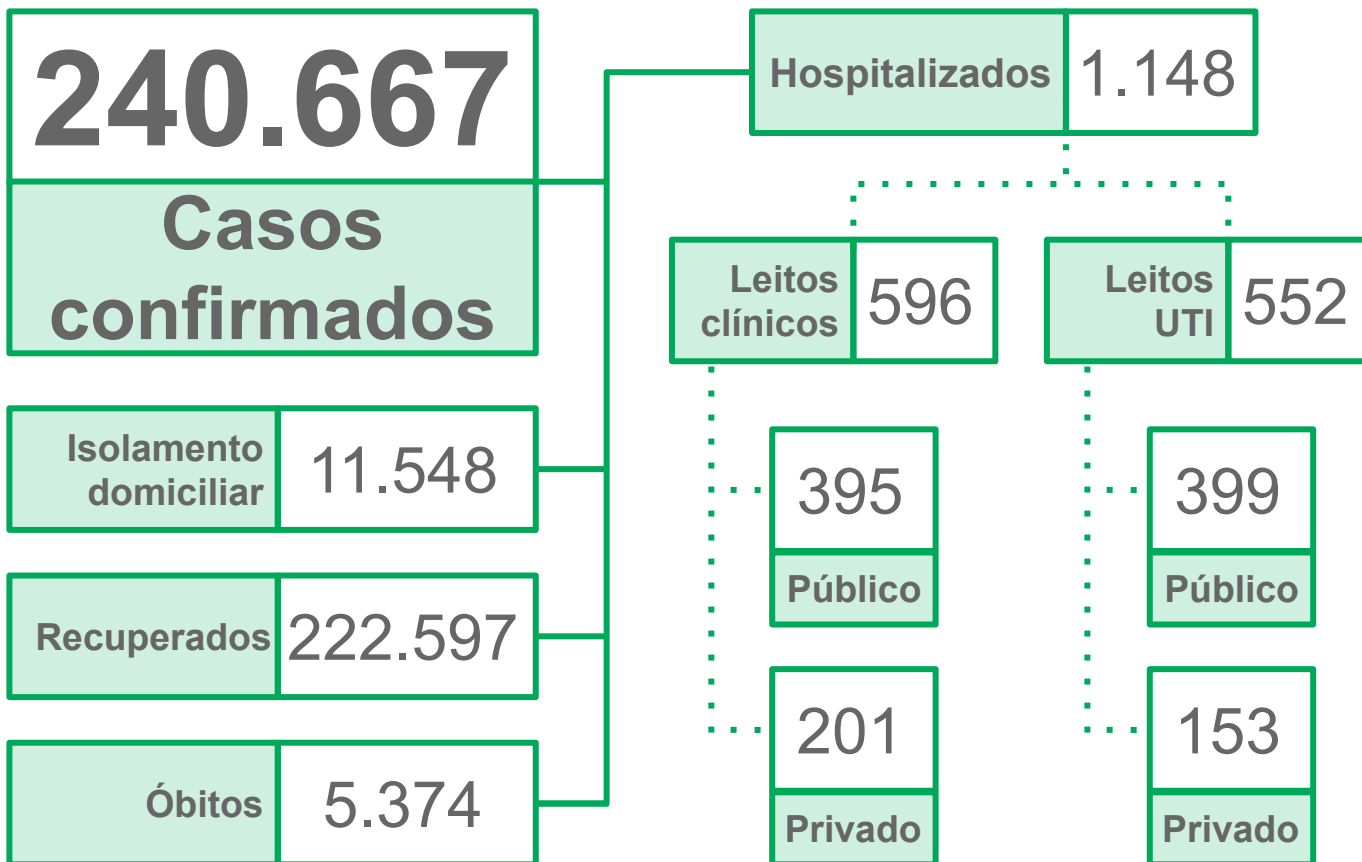
► Casos Confirmados por Tipo de Teste

Município	RT-PCR		Teste Rápido		Sorologia		Não Informado		Total
Bodoquena	139	55,2%	113	44,8%					252
Bonito	782	37,5%	1.282	61,5%	2	0,1%	19	0,9%	2.085
Brasilândia	283	43,1%	359	54,7%			14	2,1%	656
Caarapó	779	31,0%	1.698	67,6%	6	0,2%	27	1,1%	2.510
Camapuã	496	88,7%	58	10,4%	3	0,5%	2	0,4%	559
Campo Grande	56.342	63,2%	28.999	32,5%	2.252	2,5%	1.620	1,8%	89.213
Caracol	132	44,6%	162	54,7%			2	0,7%	296
Cassilândia	172	7,8%	1.960	88,4%	28	1,3%	58	2,6%	2.218
Chapadão do Sul	1.595	52,6%	1.375	45,4%	3	0,1%	58	1,9%	3.031
Corguinho	168	86,6%	26	13,4%					194
Coronel Sapucaia	328	48,6%	344	51,0%	1	0,1%	2	0,3%	675
Corumbá	6.211	53,4%	5.142	44,2%	21	0,2%	250	2,2%	11.624
Costa Rica	1.377	65,1%	695	32,9%			42	2,0%	2.114
Coxim	1.105	49,2%	1.086	48,3%	4	0,2%	52	2,3%	2.247
Deodópolis	272	28,7%	663	70,0%			12	1,3%	947
Dois Irmãos do Buriti	305	34,3%	579	65,1%	1	0,1%	4	0,4%	889
Douradina	245	60,8%	145	36,0%	1	0,2%	12	3,0%	403
Dourados	14.524	54,8%	11.612	43,8%	38	0,1%	348	1,3%	26.522
Eldorado	685	67,8%	272	26,9%	3	0,3%	50	5,0%	1.010
Fátima do Sul	1.147	64,2%	609	34,1%	1	0,1%	30	1,7%	1.787
Figueirão	35	44,3%	43	54,4%			1	1,3%	79
Glória de Dourados	258	33,8%	490	64,1%			16	2,1%	764
Guia Lopes da Laguna	447	70,0%	185	29,0%	1	0,2%	6	0,9%	639
Iguatemi	480	63,2%	269	35,4%			10	1,3%	759
Inocência	566	88,3%	72	11,2%	1	0,2%	2	0,3%	641
Itaporã	930	64,5%	495	34,4%			16	1,1%	1.441
Itaquiraí	304	23,1%	984	74,8%			28	2,1%	1.316
Ivinhema	722	35,0%	1.313	63,6%	4	0,2%	24	1,2%	2.063
Japorã	44	37,9%	69	59,5%			3	2,6%	116
Jaraguari	132	75,0%	43	24,4%			1	0,6%	176
Jardim	605	63,0%	320	33,3%	1	0,1%	34	3,5%	960
Jateí	193	55,5%	151	43,4%			4	1,1%	348
Juti	314	72,7%	112	25,9%			6	1,4%	432

► Casos Confirmados por Tipo de Teste

Município	RT-PCR		Teste Rápido		Sorologia		Não Informado		Total
Ladário	1.413	69,5%	596	29,3%			24	1,2%	2.033
Laguna Carapã	148	40,1%	212	57,5%			9	2,4%	369
Maracaju	1.373	36,8%	2.270	60,8%	14	0,4%	76	2,0%	3.733
Miranda	1.350	65,5%	693	33,6%	10	0,5%	9	0,4%	2.062
Mundo Novo	545	40,0%	767	56,2%			52	3,8%	1.364
Naviraí	2.474	37,4%	3.778	57,2%	1		355	5,4%	6.608
Nioaque	447	59,9%	287	38,5%			12	1,6%	746
Nova Alvorada do Sul	1.009	70,9%	407	28,6%			7	0,5%	1.423
Nova Andradina	853	40,7%	1.084	51,7%	3	0,1%	156	7,4%	2.096
Novo Horizonte do Sul	28	10,0%	250	89,6%			1	0,4%	279
Paraíso das Águas	169	65,3%	76	29,3%			14	5,4%	259
Paranaíba	642	26,2%	1.778	72,7%			27	1,1%	2.447
Paranhos	290	75,1%	92	23,8%			4	1,0%	386
Pedro Gomes	202	47,6%	218	51,4%			4	0,9%	424
Ponta Porã	2.537	44,8%	3.050	53,9%	27	0,5%	44	0,8%	5.658
Porto Murtinho	265	36,9%	449	62,4%			5	0,7%	719
Ribas do Rio Pardo	612	52,4%	545	46,7%			10	0,9%	1.167
Rio Brilhante	2.090	73,4%	715	25,1%			41	1,4%	2.846
Rio Negro	240	72,1%	91	27,3%			2	0,6%	333
Rio Verde de Mato Grosso	552	41,0%	772	57,3%	5	0,4%	18	1,3%	1.347
Rochedo	174	56,5%	134	43,5%					308
Santa Rita do Pardo	121	35,3%	218	63,6%			4	1,2%	343
São Gabriel do Oeste	1.071	42,6%	1.351	53,8%	13	0,5%	77	3,1%	2.512
Selvíria	64	30,6%	134	64,1%			11	5,3%	209
Sete Quedas	380	76,6%	111	22,4%	1	0,2%	4	0,8%	496
Sidrolândia	925	20,8%	3.389	76,2%	26	0,6%	107	2,4%	4.447
Sonora	463	46,9%	510	51,6%	1	0,1%	14	1,4%	988
Tacuru	379	58,6%	259	40,0%			9	1,4%	647
Taquarussu	57	29,2%	131	67,2%			7	3,6%	195
Terenos	694	77,5%	194	21,7%	5	0,6%	2	0,2%	895
Três Lagoas	6.427	49,9%	5.958	46,3%	30	0,2%	452	3,5%	12.867
Vicentina	256	48,9%	255	48,8%			12	2,3%	523
Total	128.909	54,5%	100.299	42,4%	2.528	1,1%	4.618	2%	236.354

► Situação Atual dos Casos Confirmados



Fonte: SES / MS

*Dados sujeitos a alterações pelos municípios.

► Casos ativos



Fonte: SES / MS

*Dados sujeitos a alterações pelos municípios.

► Ocupação de Leitos Hospitalares

► Ocupação de leitos públicos por COVID-19

	Leitos clínicos		Leitos UTI	
	Adulto	Pediátrico	Adulto	Pediátrico
Leitos existentes	750	147	415	9
Casos confirmados	395	0	396	3
Casos suspeitos	92	4	31	2
Taxa de ocupação	487 (65%)	4 (3%)	427 (103%)	5 (56%)

Fonte: CORE, Central de Regulação de Campo Grande, Central de Regulação de Dourados, CNES e Resolução 65 CIB/MS, Abril/2021
 *Dados sujeitos a alterações pelos municípios.

► Ocupação de leitos privados por COVID-19

	Leitos clínicos		Leitos UTI	
	Adulto	Pediátrico	Adulto	Pediátrico
Leitos existentes	339	20	166	1
Casos confirmados	201	0	153	0
Casos suspeitos	21	0	5	0
Taxa de ocupação	222 (65%)	0 (0%)	158 (95%)	0 (0%)

Fonte: COVID Hospitalar
 *Dados sujeitos a alterações pelos municípios.

$$\text{Taxa de ocupação (\%)} = \frac{\text{casos confirmados} + \text{casos suspeitos de COVID-19}}{\text{leitos existentes}}$$

► Ocupação de Leitos Hospitalares

► Ocupação de leitos UTI SUS por macrorregião de internação

	Leitos UTI SUS Ofertados Global ¹	Confirmados COVID-19	Suspeitos COVID-19	Não COVID-19 ²	Ocupação Global ³
Macrorregião Campo Grande⁴	364	70%	5%	26%	101%
Macrorregião Dourados⁵	148	53%	9%	32%	94%
Macrorregião Três Lagoas	60	73%	2%	10%	85%
Macrorregião Corumbá	24	71%	0%	29%	100%

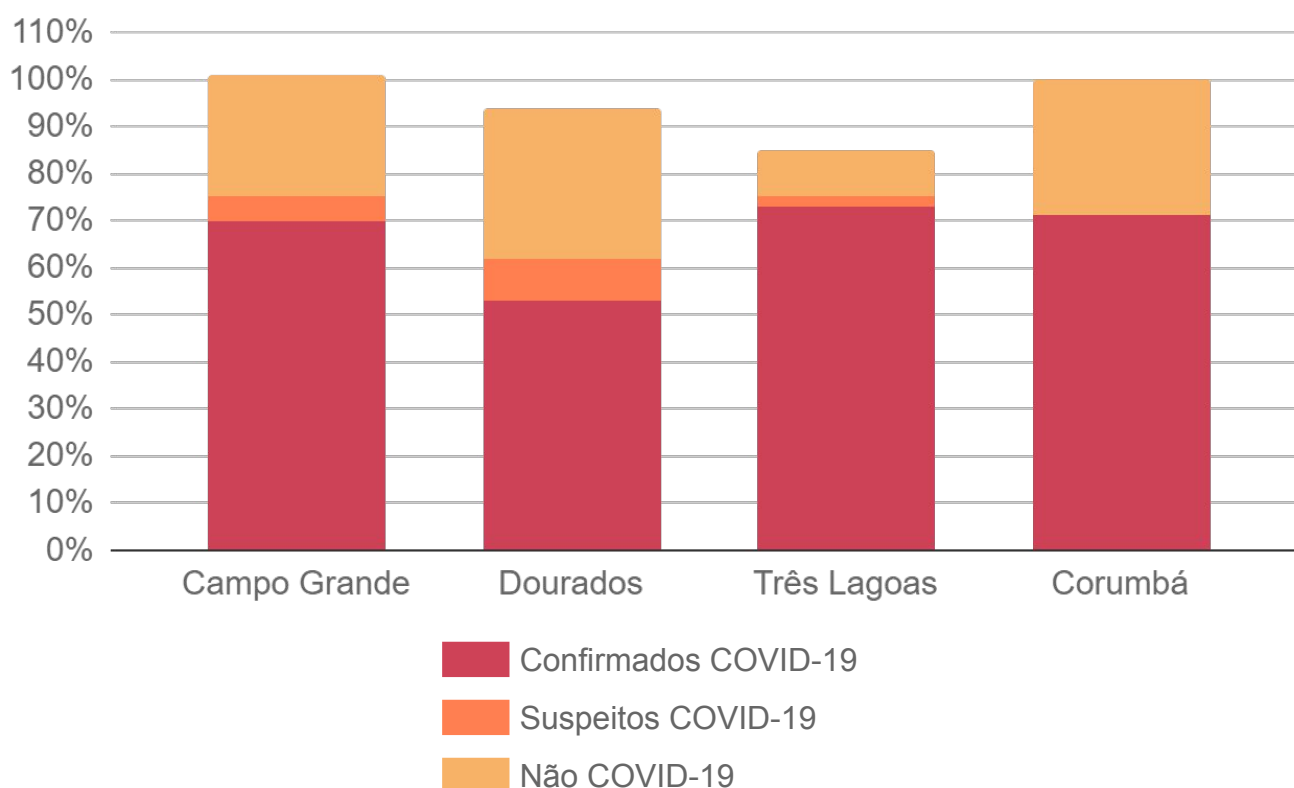
1) Global: representa todos os leitos UTI, incluindo leitos UTI para COVID-19 e UTI geral.

2) Não COVID-19: representa os leitos UTI geral + leitos UTI para COVID-19 que possuem pacientes internados por outros agravos.

3) O excedente da capacidade, quando houver, representa pacientes em leitos COVID-19 ainda não habilitados pelo SUS, mantidos pelas secretarias municipais e estadual de saúde.

4) Dados informados pelos NIR dos estabelecimentos hospitalares do município de Campo Grande

5) Dados referentes aos hospitais do município de Dourados são fornecidos pela Central de Regulação de Dourados.

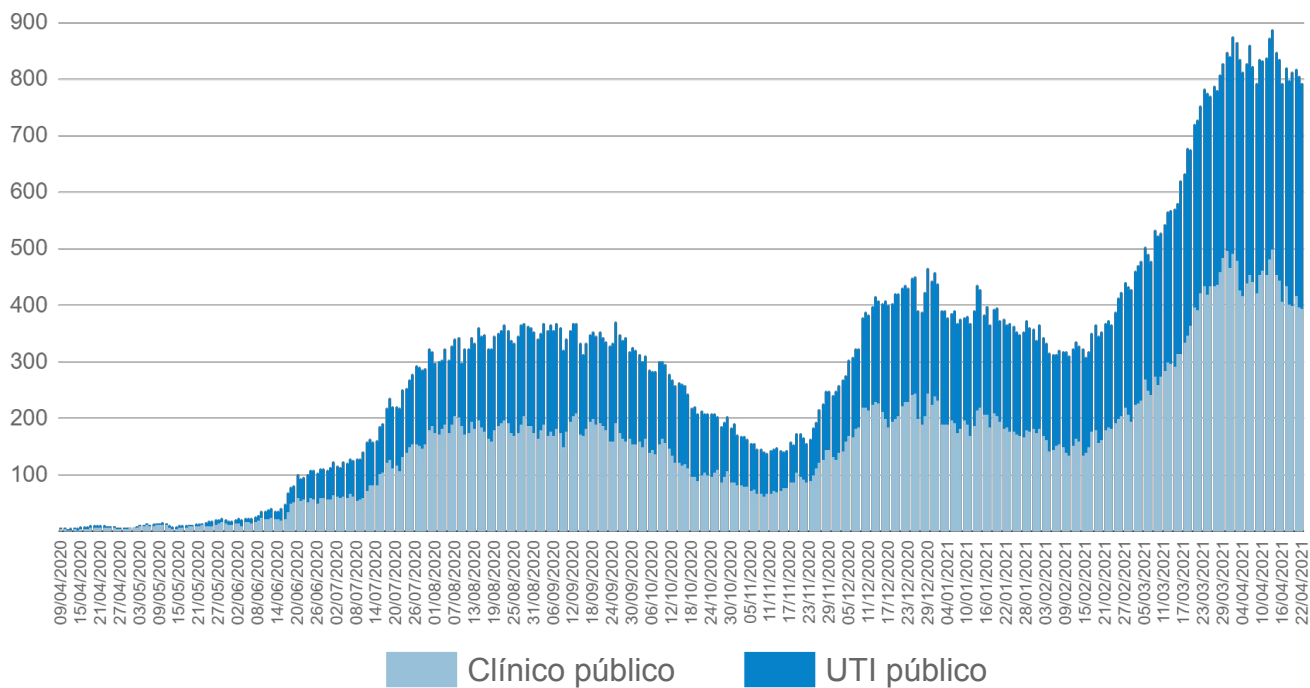


Fonte: CORE, Central de Regulação de Campo Grande, Central de Regulação de Dourados, CNES e Resolução 65 CIB/MS, Abril/2021

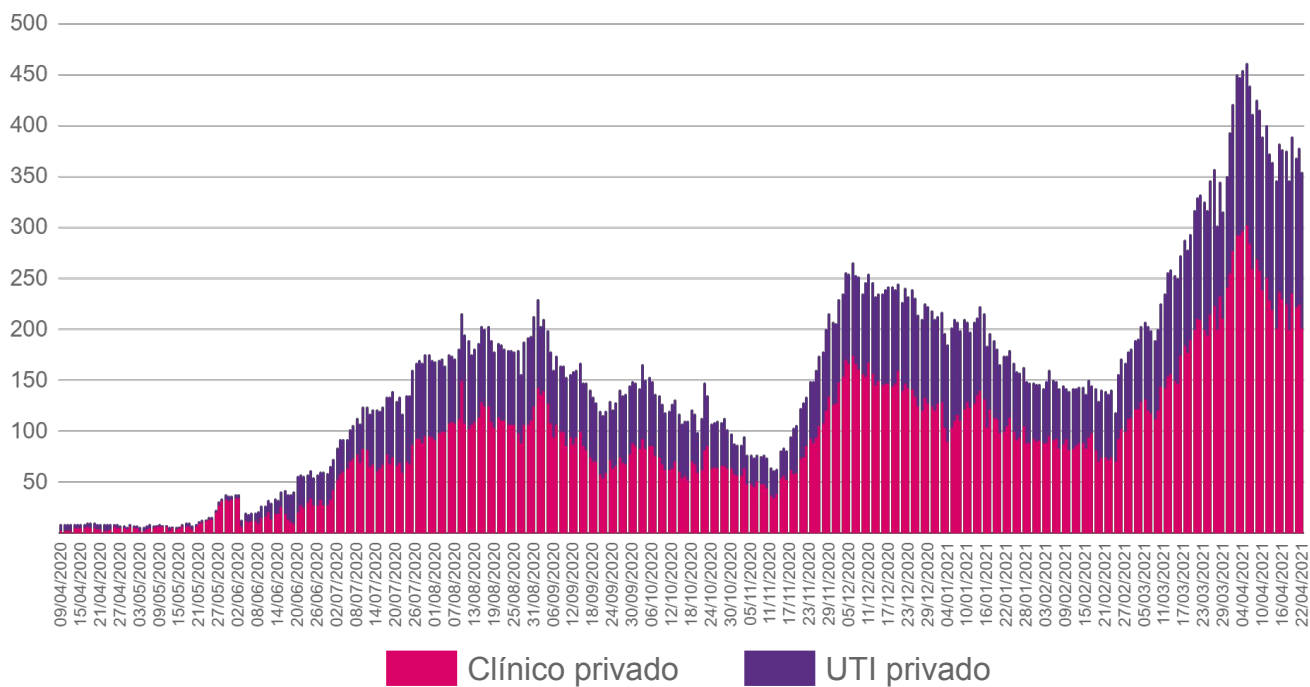
*Dados sujeitos a alterações pelos municípios.

► Ocupação de Leitos Hospitalares

► Evolução da ocupação de leitos públicos



► Evolução da ocupação de leitos privados



Fonte: SES / MS

*Dados sujeitos a alterações pelos municípios.

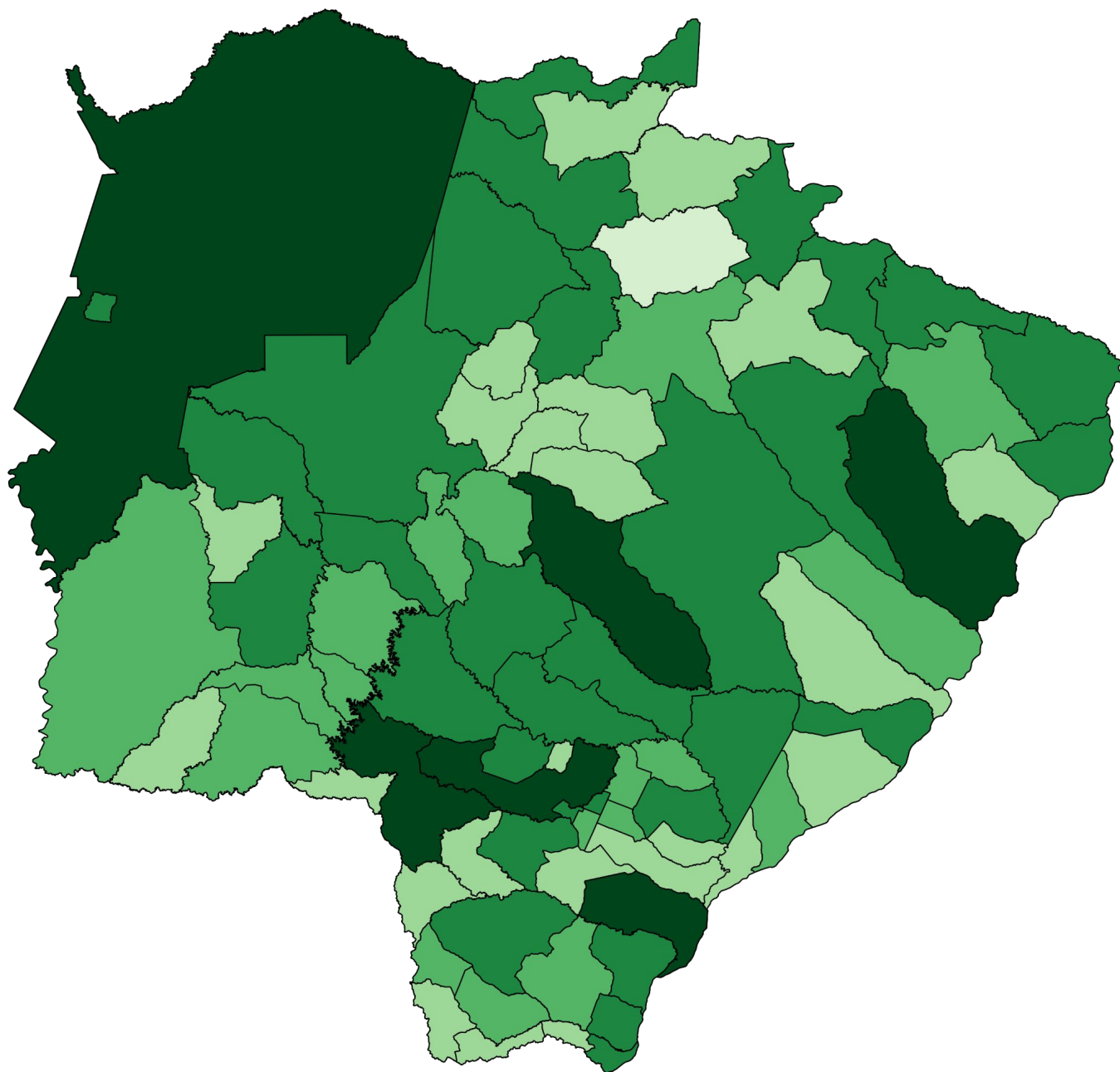
► Frequência e Distribuição dos Casos Confirmados

► Em ordem decrescente de casos confirmados

		Município	Casos	%
		Mato Grosso do Sul	240.667	100%
1	=	Campo Grande	92.556	38,5%
2	=	Dourados	26.545	11,0%
3	=	Três Lagoas	12.898	5,4%
4	=	Corumbá	11.711	4,9%
5	=	Naviraí	6.609	2,7%
6	=	Ponta Porã	5.668	2,4%
7	=	Sidrolândia	4.449	1,8%
8	=	Aquidauana	3.906	1,6%
9	=	Maracaju	3.736	1,6%
10	=	Chapadão do Sul	3.038	1,3%
11	=	Paranaíba	2.904	1,2%
12	▼	Rio Brilhante	2.850	1,2%
13	=	São Gabriel do Oeste	2.516	1,0%
14	▼	Caarapó	2.512	1,0%
15	▼	Coxim	2.264	0,9%
16	▼	Cassilândia	2.234	0,9%
17	▼	Aparecida do Taboado	2.197	0,9%
18	▼	Costa Rica	2.116	0,9%
19	▼	Nova Andradina	2.101	0,9%
20	▼	Bonito	2.091	0,9%
21	▲	Ivinhema	2.065	0,9%
22	▼	Miranda	2.063	0,9%
23	▼	Amambai	2.057	0,9%
24	▼	Ladário	2.052	0,9%
25	▼	Bataguassu	2.012	0,8%
26	▼	Fátima do Sul	1.789	0,7%
27	▼	Anastácio	1.638	0,7%
28	▼	Água Clara	1.531	0,6%
29	▼	Itaporã	1.442	0,6%
30	▼	Nova Alvorada do Sul	1.437	0,6%
31	▼	Mundo Novo	1.371	0,6%
32	▼	Rio Verde de Mato Grosso	1.348	0,6%
33	▼	Itaquiraí	1.319	0,5%
34	▼	Ribas do Rio Pardo	1.175	0,5%
35	▼	Sonora	1.040	0,4%
36	▼	Eldorado	1.014	0,4%
37	▼	Jardim	970	0,4%
38	▼	Deodápolis	947	0,4%
39	▼	Terenos	898	0,4%

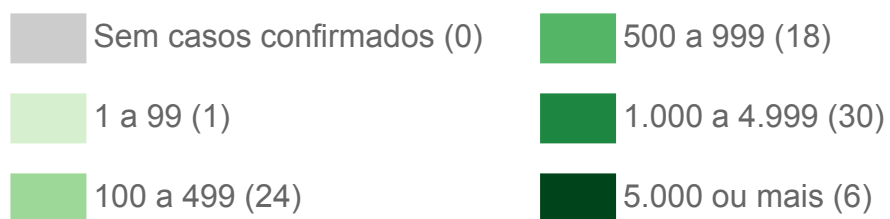
		Município	Casos	%
40	▼	Dois Irmãos do Buriti	890	0,4%
41	▼	Glória de Dourados	767	0,3%
42	▼	Iguatemi	760	0,3%
43	▼	Nioaque	747	0,3%
44	▼	Porto Murtinho	719	0,3%
45	▼	Bela Vista	687	0,3%
46	▼	Coronel Sapucaia	676	0,3%
47	▼	Brasilândia	660	0,3%
48	▼	Tacuru	649	0,3%
49	▼	Inocência	642	0,3%
50	▼	Guia Lopes da Laguna	640	0,3%
51	▼	Batayporã	606	0,3%
52	▼	Angélica	600	0,2%
53	▼	Camapuã	560	0,2%
54	▼	Vicentina	533	0,2%
55	▼	Sete Quedas	496	0,2%
56	▼	Juti	434	0,2%
57	▼	Bandeirantes	429	0,2%
58	▼	Pedro Gomes	425	0,2%
59	▼	Douradina	410	0,2%
60	▼	Paranhos	386	0,2%
61	▼	Laguna Carapã	371	0,2%
62	▼	Santa Rita do Pardo	368	0,2%
63	▼	Jateí	352	0,1%
64	▼	Aral Moreira	338	0,1%
65	▼	Rio Negro	333	0,1%
66	▼	Rochedo	309	0,1%
67	▼	Caracol	299	0,1%
68	=	Antônio João	282	0,1%
69	▼	Novo Horizonte do Sul	280	0,1%
70	▼	Anaurilândia	273	0,1%
71	▼	Paraíso das Águas	261	0,1%
72	▼	Bodoquena	259	0,1%
73	▼	Selvícia	209	0,1%
74	▼	Taquarussu	199	0,1%
75	▼	Corguinho	194	0,1%
76	▼	Jaraguari	182	0,1%
77	▼	Alcinópolis	158	0,1%
78	▼	Japorã	121	0,1%
79	▼	Figueirão	94	< 0,1%

► Distribuição Espacial dos Casos Confirmados



Fonte: SES / MS

*Dados sujeitos a alterações pelos municípios.



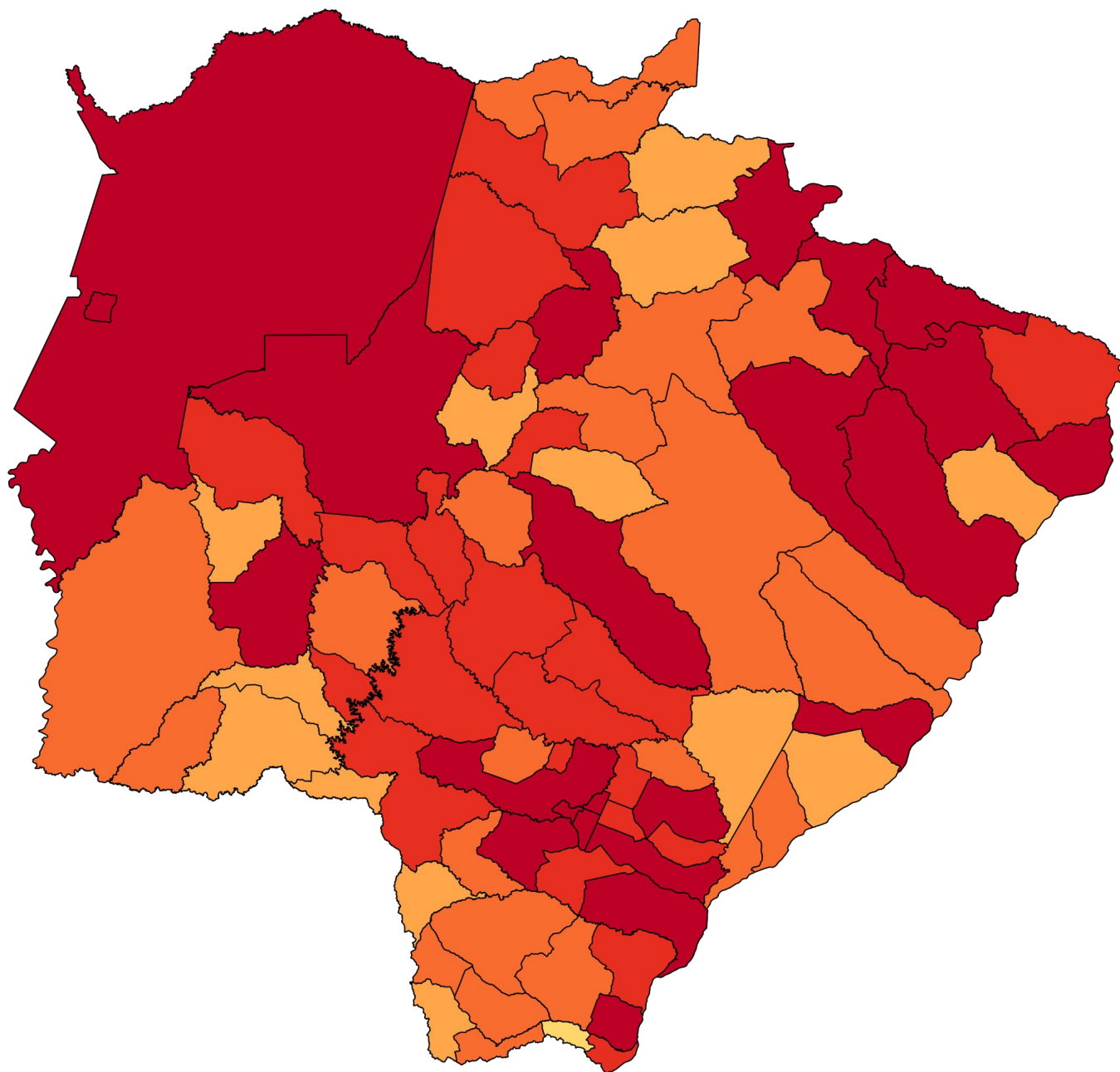
► Incidência dos Casos Confirmados

► Por 100 mil habitantes em ordem decrescente

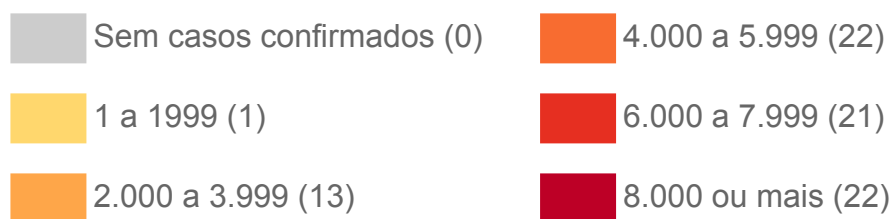
		Município	Incidência
		Mato Grosso do Sul	8.567
1	=	Naviraí	11.868
2	=	Dourados	11.772
3	=	Chapadão do Sul	11.746
4	▲	Três Lagoas	10.462
5	▼	Corumbá	10.451
6	=	Campo Grande	10.215
7	=	Cassilândia	10.154
8	=	Costa Rica	10.009
9	=	Água Clara	9.705
10	=	Bonito	9.423
11	=	Fátima do Sul	9.332
12	=	São Gabriel do Oeste	9.243
13	=	Ivinhema	8.889
14	=	Jateí	8.754
15	▲	Vicentina	8.725
16	▼	Ladário	8.662
17	▼	Bataguassu	8.626
18	=	Inocência	8.461
19	=	Aparecida do Taboado	8.428
20	=	Caarapó	8.211
21	▲	Eldorado	8.177
22	▼	Aquidauana	8.133
23	=	Maracaju	7.780
24	=	Dois Irmãos do Buriti	7.761
25	=	Glória de Dourados	7.709
26	=	Novo Horizonte do Sul	7.600
27	=	Sidrolândia	7.509
28	=	Rio Brilhante	7.463
29	=	Mundo Novo	7.422
30	=	Miranda	7.310
31	=	Deodópolis	7.294
32	=	Rio Negro	6.948
33	▲	Paranaíba	6.869
34	▼	Douradina	6.862
35	▼	Coxim	6.766
36	▼	Rio Verde de Mato Grosso	6.749
37	=	Guia Lopes da Laguna	6.515
38	=	Anastácio	6.490
39	=	Nova Alvorada do Sul	6.407

		Município	Incidência
40	=	Juti	6.395
41	=	Itaquiraí	6.170
42	=	Rochedo	6.084
43	=	Ponta Porã	6.034
44	=	Bandeirantes	5.904
45	=	Itaporã	5.731
46	=	Pedro Gomes	5.577
47	=	Brasilândia	5.568
48	=	Tacuru	5.559
49	=	Taquarussu	5.546
50	=	Angélica	5.488
51	=	Nioaque	5.389
52	=	Batayporã	5.340
53	=	Sonora	5.274
54	=	Amambai	5.165
55	=	Laguna Carapã	5.001
56	=	Caracol	4.837
57	▲	Ribas do Rio Pardo	4.706
58	▼	Iguatemi	4.698
59	=	Santa Rita do Pardo	4.658
60	▲	Paraíso das Águas	4.616
61	▼	Sete Quedas	4.605
62	=	Coronel Sapucaia	4.403
63	=	Porto Murtinho	4.157
64	=	Camapuã	4.090
65	=	Terenos	4.033
66	=	Nova Andradina	3.805
67	=	Jardim	3.697
68	=	Bodoquena	3.304
69	=	Corguinho	3.204
70	=	Selvéria	3.195
71	▲	Antônio João	3.126
72	▼	Figueirão	3.073
73	=	Anaurilândia	3.008
74	=	Alcinópolis	2.917
75	=	Bela Vista	2.777
76	=	Aral Moreira	2.741
77	=	Paranhos	2.680
78	=	Jaraguari	2.505
79	=	Japorã	1.309

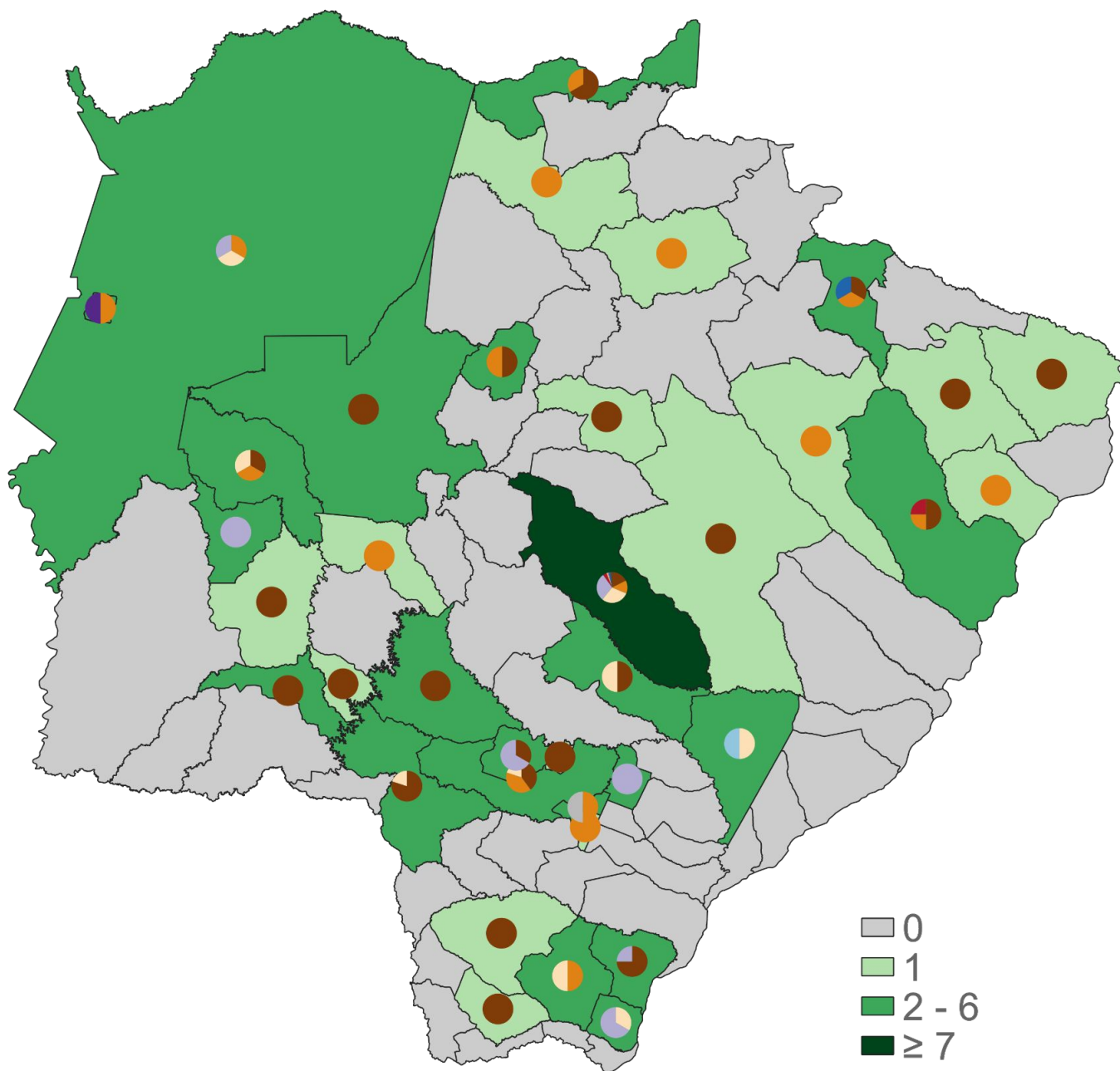
► Distribuição Espacial por Incidência



Fonte: SES / MS, IBGE (população estimada 2020)
*Dados sujeitos a alterações pelos municípios.



▶ Mapeamento Genômico de Mato Grosso do Sul

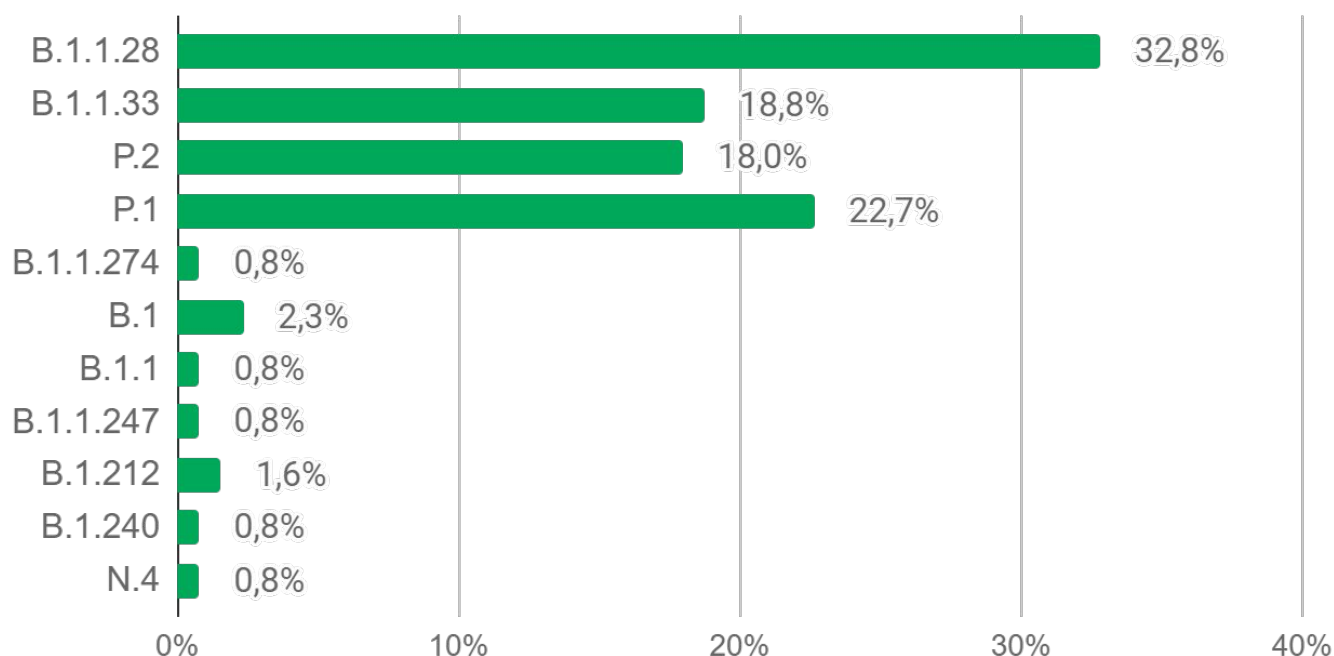


B.1.1.28
 P.2
 B.1.1.274
 B.1.1
 B.1.212
 N.4
 B.1.1.33
 P.1
 B.1
 B.1.1.247
 B.1.240

Fonte: LACEN, SES / MS
 *Última atualização: 16/04/2021

► Mapeamento Genômico de Mato Grosso do Sul

Genoma	Casos	%	Municípios
B.1.1.28	42	32,8%	Amambai, Aquidauana, Bandeirantes, Bonito, Campo Grande, Chapadão do Sul, Douradina, Dourados, Guia Lopes da Laguna, Inocência, Itaporã, Itaquiraí, Jardim, Maracaju, Miranda, Nova Alvorada do Sul, Paranaíba, Ponta Porã, Ribas do Rio Pardo, Rio Negro, Sonora, Tacuru, Três Lagoas
B.1.1.33	24	18,8%	Água Clara, Anastácio, Campo Grande, Chapadão do Sul, Corumbá, Coxim, Dourados, Fátima do Sul, Figueirão, Iguatemi, Ladário, Miranda, Rio Negro, Selvíria, Sonora, Três Lagoas, Vicentina
P.2	23	18,0%	Campo Grande, Corumbá, Dourados, Eldorado, Iguatemi, Miranda, Nova Alvorada do Sul, Nova Andradina, Ponta Porã
P.1	29	22,7%	Bodoquena, Campo Grande, Corumbá, Deodápolis, Eldorado, Itaporã, Itaquiraí
B.1.1.274	1	0,8%	Ladário
B.1	3	2,3%	Campo Grande, Três Lagoas
B.1.1	1	0,8%	Campo Grande
B.1.1.247	1	0,8%	Nova Andradina
B.1.212	2	1,6%	Campo Grande, Chapadão do Sul
B.1.240	1	0,8%	Fátima do Sul
N.4	1	0,8%	Campo Grande
Total	128	100%	38 Municípios



Fonte: LACEN, SES / MS
*Última atualização: 16/04/2021

► Mapeamento Genômico de Mato Grosso do Sul

DESCRIÇÃO DAS LINHAGENS DE SARS-CoV-2 DETECTADAS NO MS:

- **B.1.1.28:** Linhagem brasileira;
- **B.1.1.33:** Linhagem brasileira;
- **P.1:** Linhagem brasileira surgiu em Manaus, variante descendente da linhagem B.1.1.28. Variante de preocupação, indicada por algumas pesquisas como altamente transmissível e maior potencial de gravidade;
- **P.2:** Linhagem brasileira surgiu no Rio de Janeiro;
- **B.1.1.274:** Inglaterra, Tailândia, Rússia e EUA;
- **B.1:** Grande linhagem europeia cuja origem corresponde aproximadamente ao surto no norte da Itália no início de 2020;
- **B.1.1:** Linhagem européia;
- **B.1.1.247:** antiga B.1.1.55 linhagem do norte da Europa, Norte da África e Gâmbia;
- **B.1.212:** Linhagem Sul Americana;
- **B.1.240:** Surgiu nos EUA;
- **N.4:** Surgiu no Chile derivada da B.1.1.33.4.

► Últimos Óbitos por COVID-19

	Município de Residência	Sexo	Idade	Data de Notificação	Data do Óbito	Comorbidades
5.336	Terenos	M	69	27/03/2021	20/04/2021	Doença cardiovascular crônica
5.337	Campo Grande	M	42	20/03/2021	20/04/2021	Nada relatado
5.338	Deodópolis	M	65	29/03/2021	01/04/2021	Nada relatado
5.339	Três Lagoas	M	59	12/04/2021	12/04/2021	Hipertensão
5.340	Ribas do Rio Pardo	M	57	14/04/2021	18/04/2021	Hipertensão
5.341	Campo Grande	F	78	19/03/2021	31/03/2021	Nada relatado
5.342	Dourados	M	59	06/04/2021	20/04/2021	Diabetes
5.343	Campo Grande	M	68	21/03/2021	20/04/2021	Doença neurológica crônica
5.344	Campo Grande	F	63	13/04/2021	21/04/2021	Obesidade
5.345	Laguna Carapã	F	64	18/04/2021	21/04/2021	Nada relatado
5.346	Campo Grande	F	67	25/03/2021	18/04/2021	Doença respiratória crônica
5.347	Paranaíba	F	72	08/04/2021	20/04/2021	Doença cardiovascular crônica, Hipertensão, Obesidade
5.348	Campo Grande	F	76	21/04/2021	21/04/2021	Doença respiratória crônica
5.349	Campo Grande	F	68	18/04/2021	21/04/2021	Diabetes, Doença cardiovascular crônica
5.350	Deodópolis	M	60	08/04/2021	15/04/2021	Diabetes, Doença cardiovascular crônica
5.351	Campo Grande	M	63	31/03/2021	02/04/2021	Doença cardiovascular crônica, Hipertensão
5.352	Campo Grande	F	68	30/03/2021	06/04/2021	Diabetes, Doença cardiovascular crônica, Obesidade
5.353	Água Clara	F	64	19/04/2021	20/04/2021	Diabetes
5.354	Nova Andradina	M	42	31/03/2021	20/04/2021	Doença cardiovascular crônica
5.355	Água Clara	F	79	16/04/2021	19/04/2021	Diabetes, Doença renal crônica, Hipertensão
5.356	Dourados	M	46	24/03/2021	20/04/2021	Nada relatado
5.357	Guia Lopes da Laguna	M	57	31/03/2021	20/04/2021	Hipertensão
5.358	Campo Grande	M	68	10/04/2021	21/04/2021	Doença neurológica crônica
5.359	Deodópolis	M	71	28/03/2021	07/04/2021	Diabetes
5.360	Maracaju	F	75	14/04/2021	18/04/2021	Diabetes
5.361	Três Lagoas	F	87	31/03/2021	19/04/2021	Hipertensão
5.362	Três Lagoas	M	92	14/04/2021	20/04/2021	Doença renal crônica, Hipertensão
5.363	Ivinhema	M	48	08/04/2021	20/04/2021	Nada relatado
5.364	Campo Grande	M	52	12/04/2021	20/04/2021	Nada relatado

► Últimos Óbitos por COVID-19

	Município de Residência	Sexo	Idade	Data de Notificação	Data do Óbito	Comorbidades
5.365	Corumbá	F	66	03/04/2021	21/04/2021	Nada relatado
5.366	Campo Grande	F	62	12/04/2021	19/04/2021	Diabetes, Hipertensão
5.367	Guia Lopes da Laguna	F	66	25/03/2021	20/04/2021	Diabetes, Doença cardiovascular crônica
5.368	Três Lagoas	F	76	20/04/2021	30/03/2021	Diabetes, Hipertensão
5.369	Campo Grande	M	76	15/04/2021	21/04/2021	Nada relatado
5.370	Ribas do Rio Pardo	F	58	07/04/2021	20/04/2021	Doença neurológica crônica, Obesidade
5.371	Naviraí	M	36	08/04/2021	06/04/2021	Nada relatado
5.372	São Gabriel do Oeste	F	46	16/04/2021	16/04/2021	Doença hepática crônica
5.373	Rio Verde de Mato Grosso	F	69	19/04/2021	21/04/2021	Nada relatado
5.374	Campo Grande	F	61	01/04/2021	20/04/2021	Doença respiratória crônica

▶ Óbitos por COVID-19 em Mato Grosso do Sul

▶ Macrorregião de residência

Campo Grande	Dourados	Três Lagoas	Corumbá
3.272 (61,3%)	1.198 (22,5%)	523 (9,8%)	381 (7,1%)

▶ Município de residência em ordem decrescente de frequência

$$\text{Taxa de letalidade (\%)} = \frac{\text{óbitos}}{\text{casos confirmados}}$$

$$\text{Taxa de mortalidade} = \frac{\text{óbitos}}{\text{população}} \times 100 \text{ mil}$$

	Município	Óbitos	Distribuição	Letalidade	Mortalidade
	Mato Grosso do Sul	5.374	100%	2,2%	191,3
1 =	Campo Grande	2.304	42,9%	2,5%	254,3
2 =	Dourados	394	7,3%	1,5%	174,7
3 =	Corumbá	332	6,2%	2,8%	296,3
4 =	Três Lagoas	264	4,9%	2,0%	214,1
5 =	Naviraí	164	3,1%	2,5%	294,5
6 =	Ponta Porã	145	2,7%	2,6%	154,4
7 =	Aquidauana	111	2,1%	2,8%	231,1
8 =	Sidrolândia	105	2,0%	2,4%	177,2
9 =	Paranaíba	80	1,5%	2,8%	189,2
10 =	Cassilândia	65	1,2%	2,9%	295,4
11 =	Miranda	61	1,1%	3,0%	216,2
12 =	Maracaju	53	1,0%	1,4%	110,4
13 =	Anastácio	51	0,9%	3,1%	202,1
14 =	Coxim	49	0,9%	2,2%	146,4
14 =	Ladário	49	0,9%	2,4%	206,8
15 =	Nova Andradina	48	0,9%	2,3%	86,9
15 =	Rio Verde de Mato Grosso	48	0,9%	3,6%	240,3
16 =	São Gabriel do Oeste	45	0,8%	1,8%	165,3
17 =	Costa Rica	43	0,8%	2,0%	203,4
18 =	Bonito	41	0,8%	2,0%	184,8
18 =	Fátima do Sul	41	0,8%	2,3%	213,9
19 =	Amambai	40	0,7%	1,9%	100,4

▶ Óbitos por COVID-19 em Mato Grosso do Sul

		Município	Óbitos	Distribuição	Letalidade	Mortalidade
20	=	Chapadão do Sul	38	0,7%	1,3%	146,9
21	=	Jardim	36	0,7%	3,7%	137,2
22	=	Aparecida do Taboado	35	0,7%	1,6%	134,3
23	=	Eldorado	34	0,6%	3,4%	274,2
24	=	Rio Brilhante	33	0,6%	1,2%	86,4
25	=	Terenos	32	0,6%	3,6%	143,7
26	=	Ivinhema	31	0,6%	1,5%	133,4
27	▲	Água Clara	28	0,5%	1,8%	177,5
28	▼	Itaporã	27	0,5%	1,9%	107,3
29	▼	Dois Irmãos do Buriti	26	0,5%	2,9%	226,7
29	=	Ribas do Rio Pardo	26	0,5%	2,2%	104,1
30	▼	Caarapó	24	0,4%	1,0%	78,4
31	▼	Bataguassu	23	0,4%	1,1%	98,6
31	▼	Porto Murtinho	23	0,4%	3,2%	133,0
32	▼	Itaquiraí	22	0,4%	1,7%	102,9
32	▼	Nova Alvorada do Sul	22	0,4%	1,5%	98,1
33	▼	Camapuã	19	0,4%	3,4%	138,8
33	▼	Mundo Novo	19	0,4%	1,4%	102,9
34	=	Guia Lopes da Laguna	18	0,3%	2,8%	183,2
35	▼	Bela Vista	17	0,3%	2,5%	68,7
35	▼	Glória de Dourados	17	0,3%	2,2%	170,9
36	▼	Nioaque	15	0,3%	2,0%	108,2
36	▼	Sonora	15	0,3%	1,4%	76,1
37	▼	Coronel Sapucaia	14	0,3%	2,1%	91,2
37	▲	Deodópolis	14	0,3%	1,5%	107,8
37	▼	Tacuru	14	0,3%	2,2%	119,9
38	▼	Angélica	13	0,2%	2,2%	118,9
39	▼	Batayporã	11	0,2%	1,8%	96,9
39	▼	Brasilândia	11	0,2%	1,7%	92,8
39	▼	Iguatemi	11	0,2%	1,4%	68,0
39	▼	Vicentina	11	0,2%	2,1%	180,1
40	▼	Pedro Gomes	10	0,2%	2,4%	131,2
40	▼	Sete Quedas	10	0,2%	2,0%	92,8
41	▼	Aral Moreira	9	0,2%	2,7%	73,0
42	▼	Anaurilândia	8	0,1%	2,9%	88,1

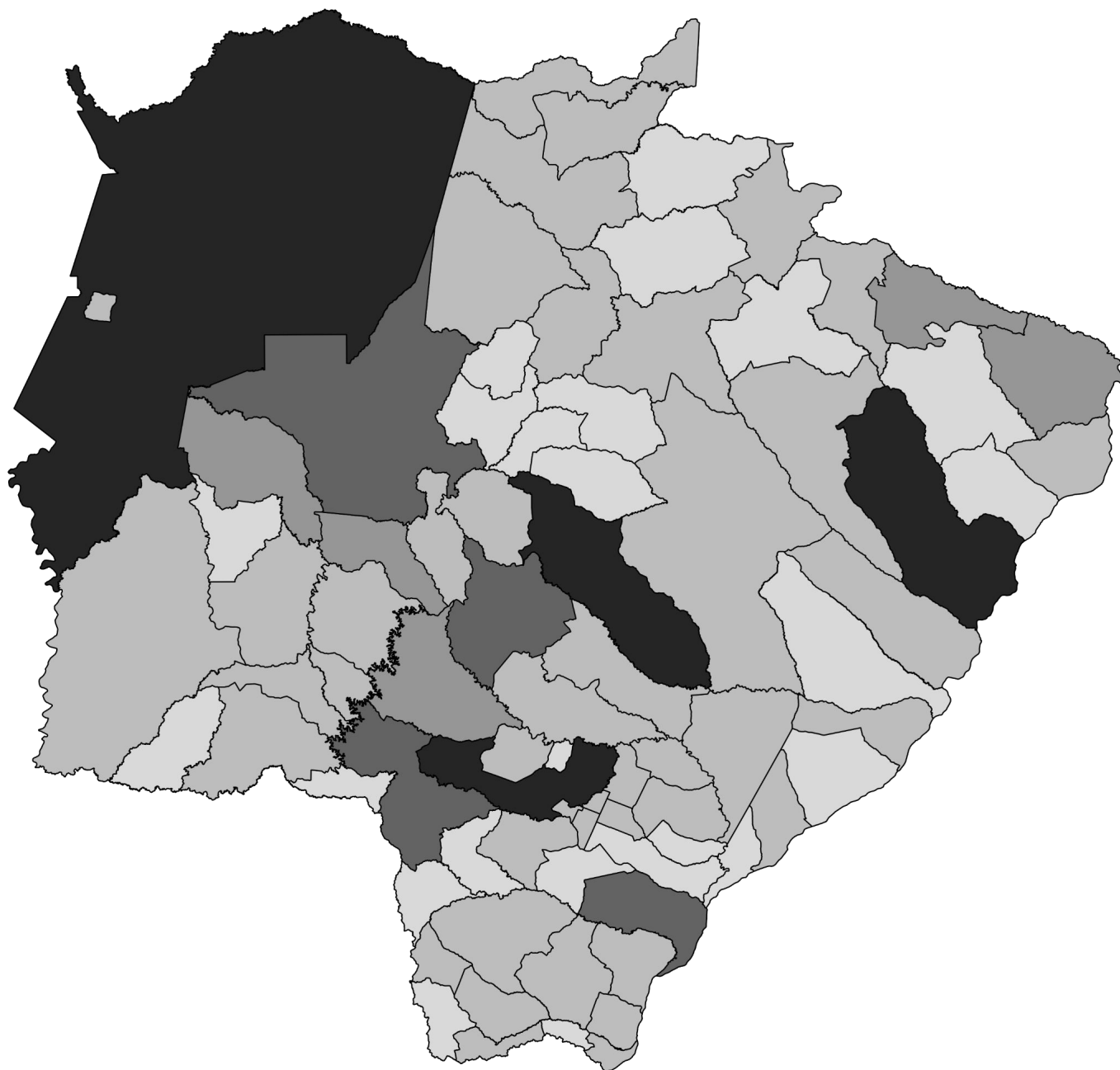
▶ Óbitos por COVID-19 em Mato Grosso do Sul

		Município	Óbitos	Distribuição	Letalidade	Mortalidade
42	▼	Bodoquena	8	0,1%	3,1%	102,1
42	▼	Paraíso das Águas	8	0,1%	3,1%	141,5
42	▼	Paranhos	8	0,1%	2,1%	55,5
42	▼	Rio Negro	8	0,1%	2,4%	166,9
43	▼	Bandeirantes	7	0,1%	1,6%	96,3
43	▼	Caracol	7	0,1%	2,3%	113,2
43	▼	Inocência	7	0,1%	1,1%	92,3
43	▼	Rochedo	7	0,1%	2,3%	137,8
44	▼	Alcinópolis	6	0,1%	3,8%	110,8
44	▼	Antônio João	6	0,1%	2,1%	66,5
44	▼	Juti	6	0,1%	1,4%	88,4
44	=	Laguna Carapã	6	0,1%	1,6%	80,9
45	▼	Douradina	5	0,1%	1,2%	83,7
45	▼	Jaraguari	5	0,1%	2,7%	68,8
45	▼	Novo Horizonte do Sul	5	0,1%	1,8%	135,7
45	▼	Santa Rita do Pardo	5	0,1%	1,4%	63,3
45	▼	Selvíria	5	0,1%	2,4%	76,4
45	▼	Taquarussu	5	0,1%	2,5%	139,4
46	▼	Corguinho	4	0,1%	2,1%	66,1
47	▼	Figueirão	3	0,1%	3,2%	98,1
47	▼	Japorã	3	0,1%	2,5%	32,5
48	▼	Jateí	1	< 0,1%	0,3%	24,9

▶ Óbitos com SIM-P (Síndrome Inflamatória Multissistêmica Pediátrica)

	Nº de Sequência Publicada	Município de Residência	Sexo	Idade	Data de Notificação	Data do Óbito	Comorbidades
1	1.514	Campo Grande	F	15	19/10/2020	20/10/2020	Nada relatado

► Distribuição Espacial dos Óbitos por COVID-19

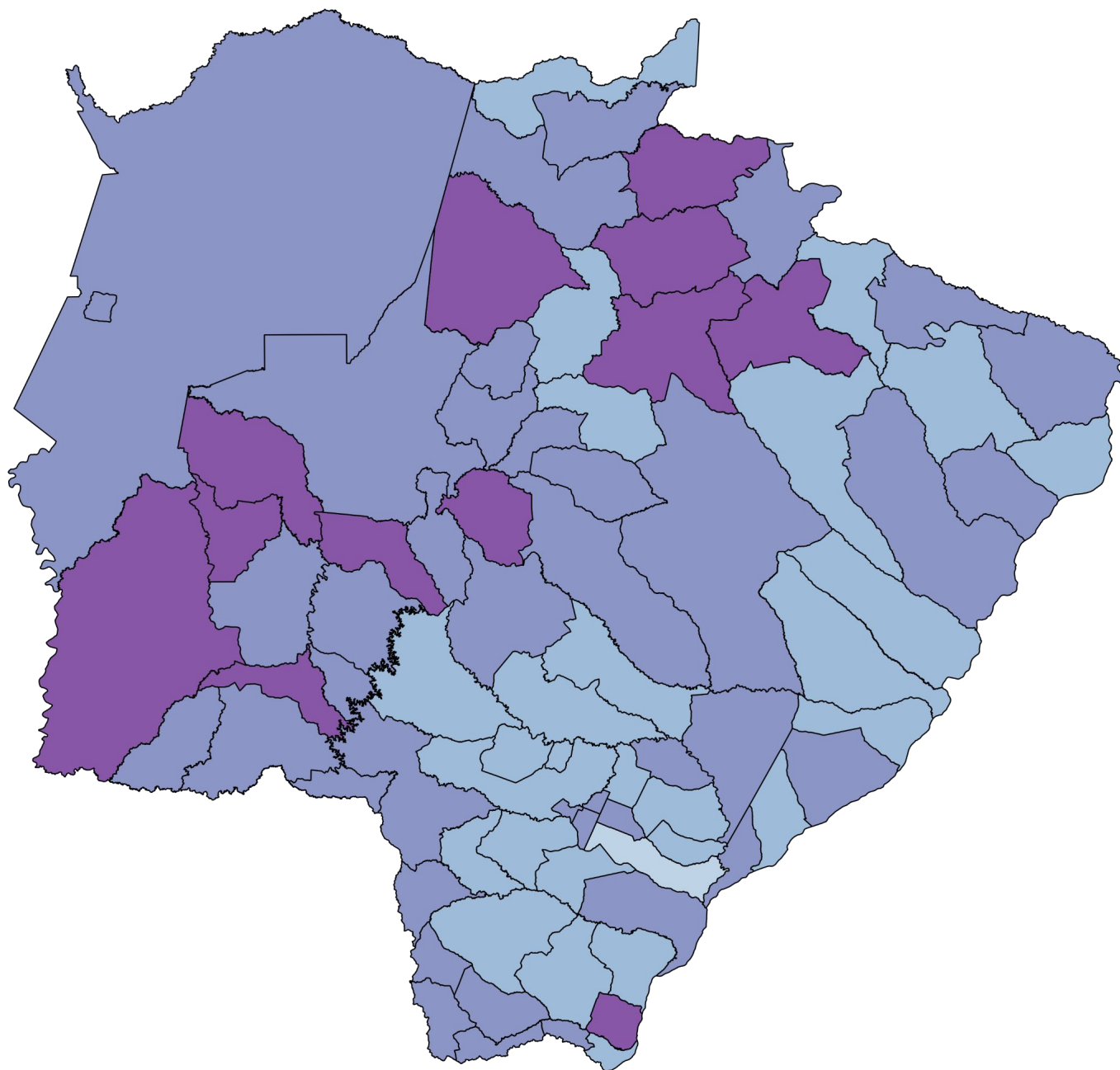


Fonte: SES / MS

*Dados sujeitos a alterações pelos municípios.



► Distribuição Espacial da Letalidade por COVID-19



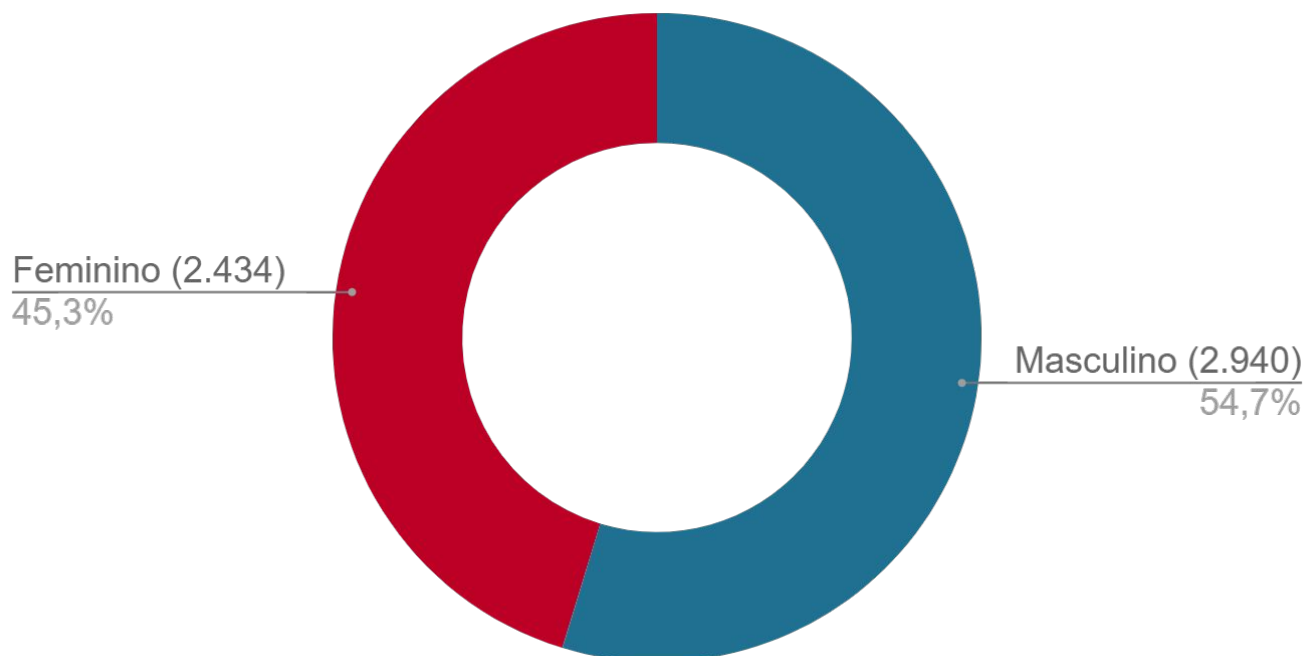
Fonte: SES / MS

*Dados sujeitos a alterações pelos municípios.



▶ Perfil dos Óbitos por COVID-19

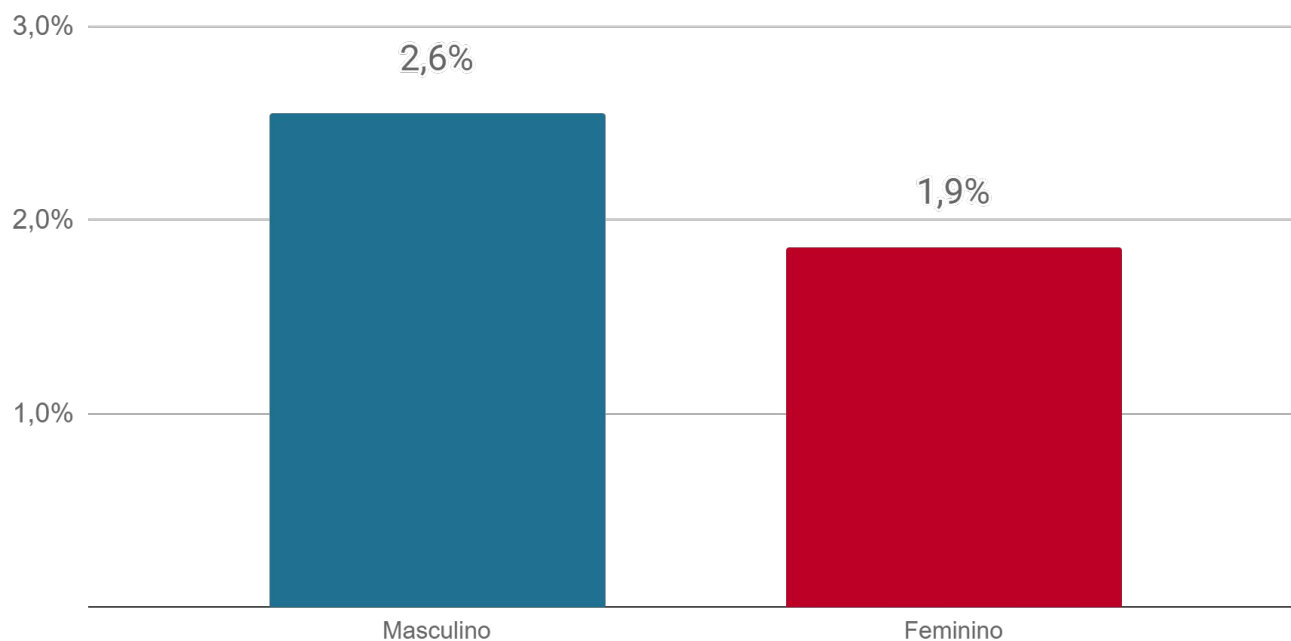
▶ Sexo



Fonte: SES / MS

*Dados sujeitos a alterações pelos municípios.

▶ Letalidade por sexo

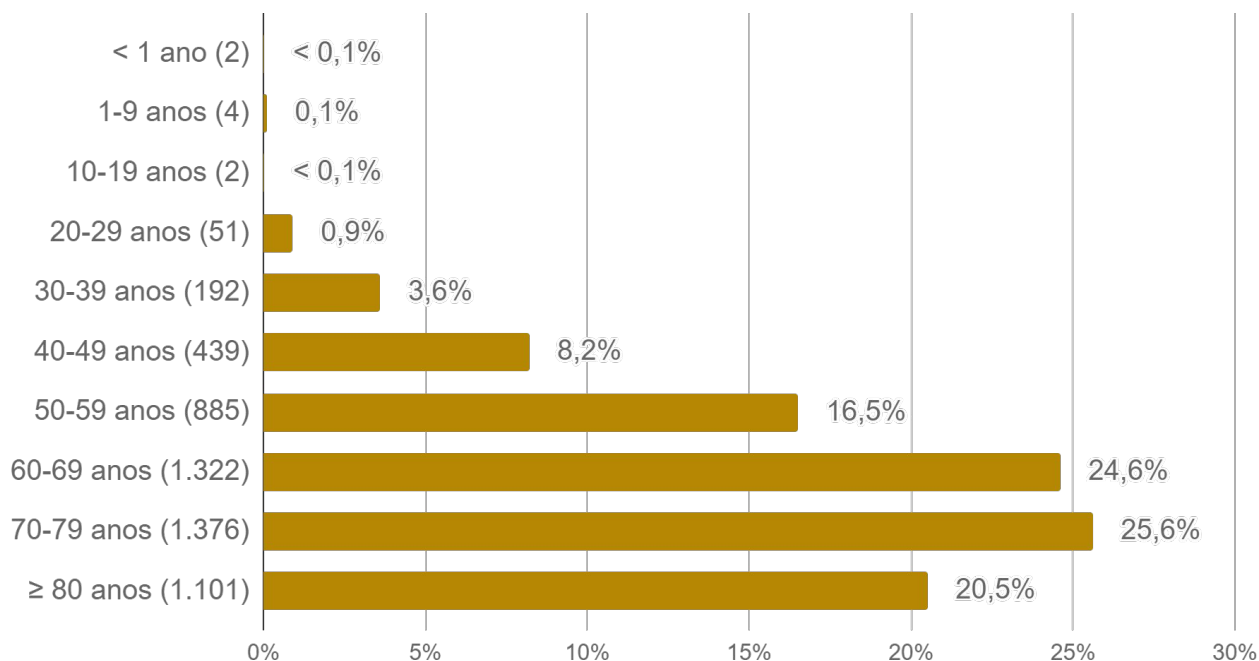


Fonte: SES / MS

*Dados sujeitos a alterações pelos municípios.

► Perfil dos Óbitos por COVID-19

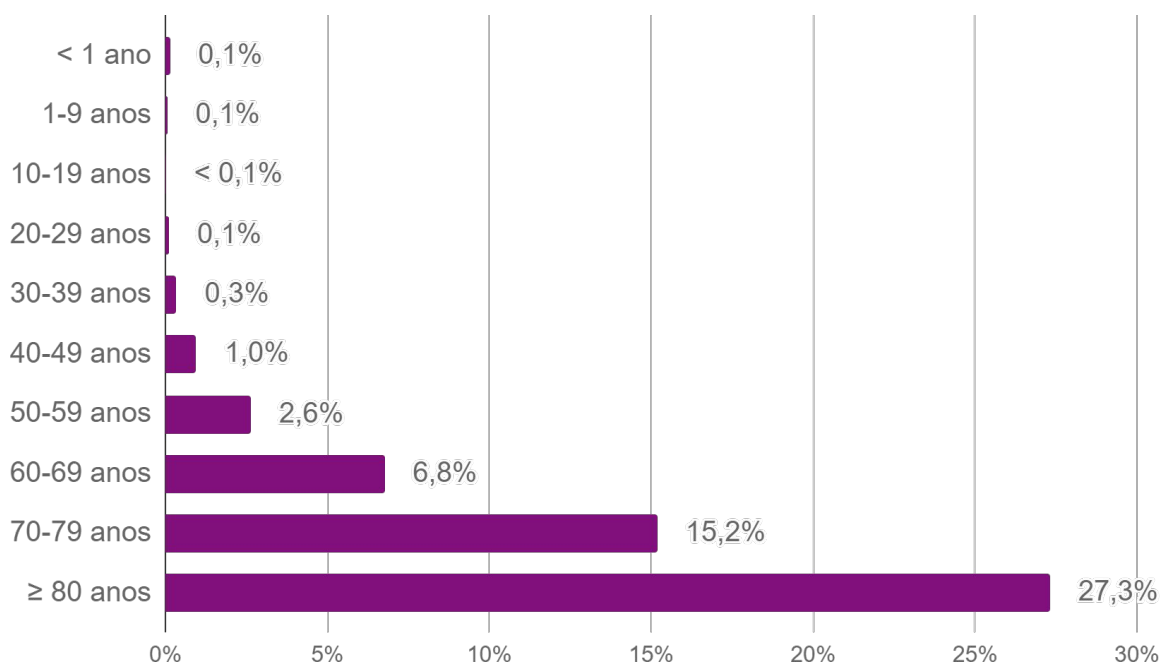
► Faixa etária



Fonte: SES / MS

*Dados sujeitos a alterações pelos municípios.

► Letalidade por faixa etária

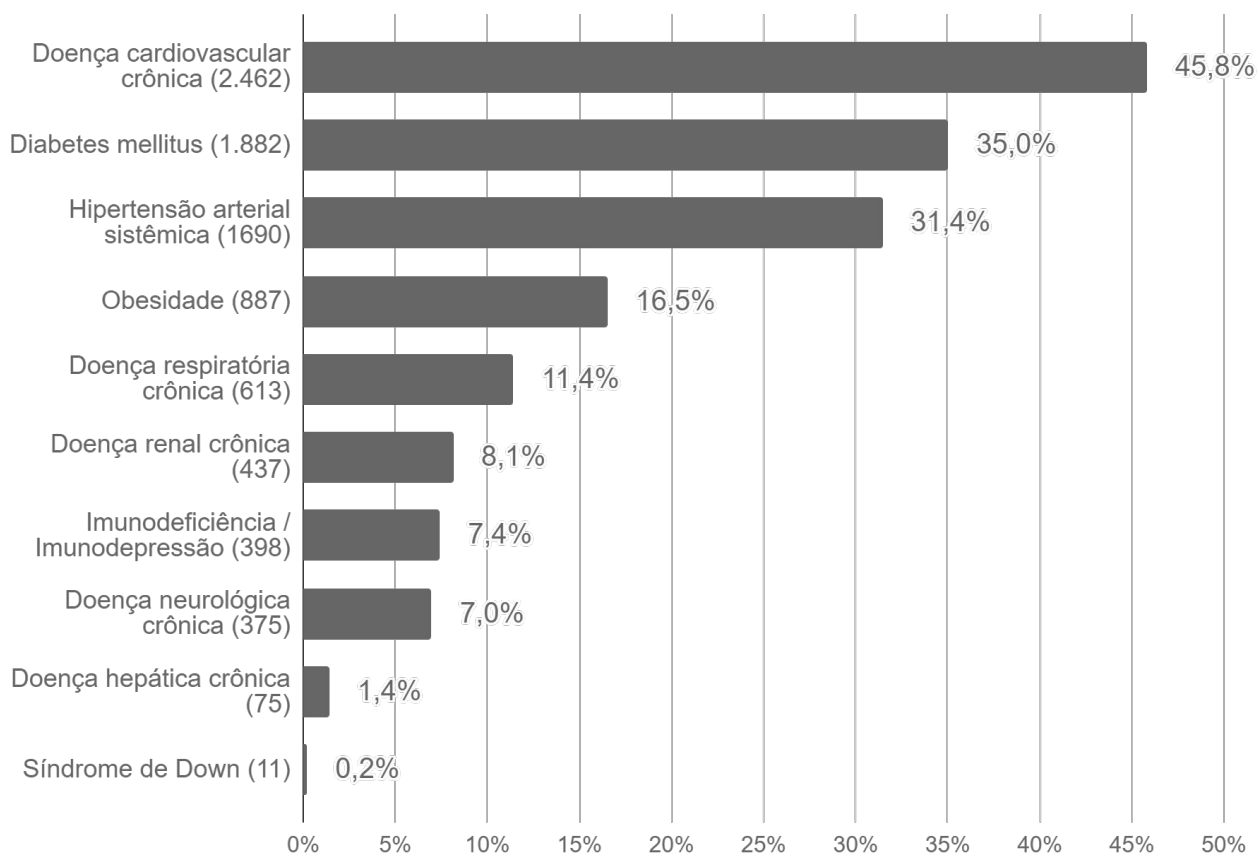
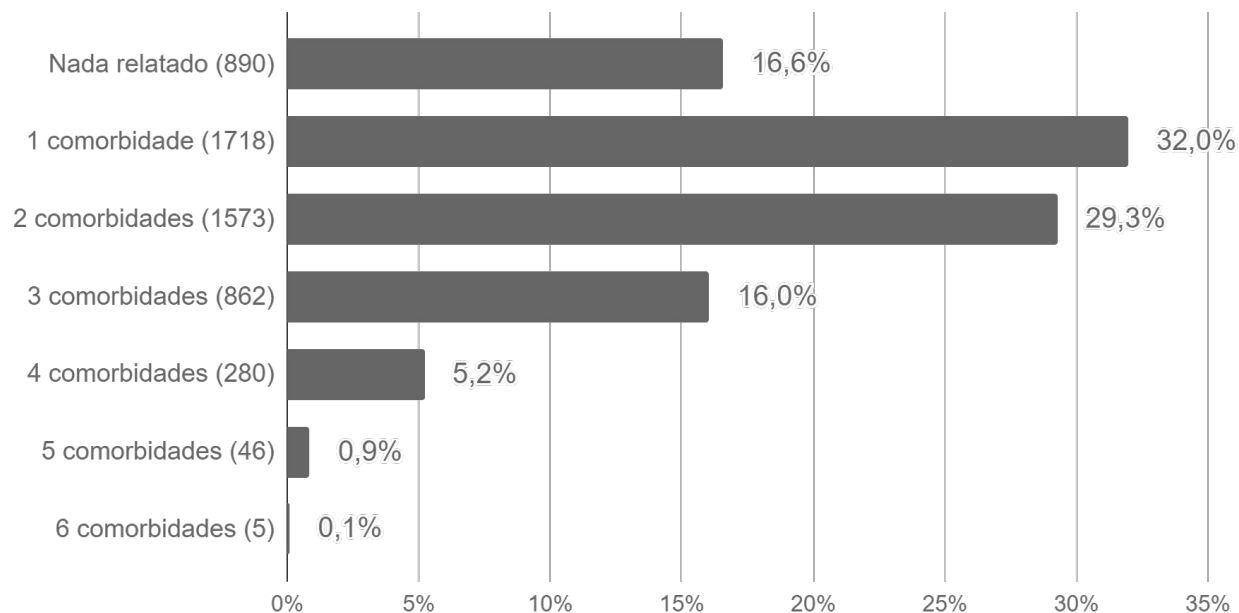


Fonte: SES / MS

*Dados sujeitos a alterações pelos municípios.

► Perfil dos Óbitos por COVID-19

► Comorbidades



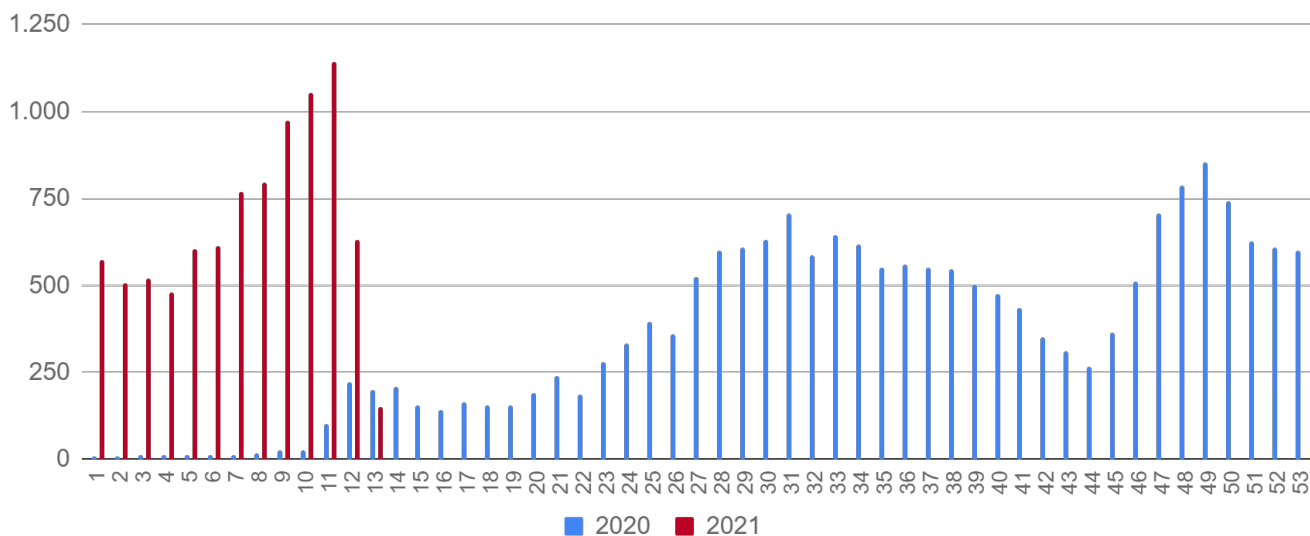
Fonte: SES / MS

*Dados sujeitos a alterações pelos municípios.

► SRAG em Mato Grosso do Sul

A Síndrome Respiratória Aguda Grave (SRAG) é uma condição clínica na qual o indivíduo apresenta um ou mais sinais de agravamento da síndrome gripal (SG). Entre os principais agentes etiológicos que contribuem para que o paciente evolua para uma SRAG, estão os vírus da influenza, vírus sincicial respiratório, adenovírus, coronavírus, entre outros; do mesmo modo que outros agentes etiológicos como diversas bactérias, leishmaniose, leptospirose, etc.

► Casos de SRAG por semana epidemiológica de início dos sintomas



Fonte: SIVEP Gripe

*Dados sujeitos a alterações pelos municípios.

► Óbitos por SRAG¹ por semana epidemiológica de início dos sintomas



¹ Todos os óbitos por SRAG (ocorridos por diversos agentes etiológicos) são submetidos a testagem pelo LACEN para diagnóstico de: Influenza (A H1N1, A H3N2, Influenza B), COVID-19 e painel viral: metapneumovírus, adenovírus, rinovírus, parainfluenza 1, parainfluenza 2, parainfluenza 3, vírus sincicial respiratório.

Fonte: SIVEP Gripe

*Dados sujeitos a alterações pelos municípios.

► Medidas Importantes

- Para contenção da transmissibilidade do COVID-19, deverá ser adotada como medida não farmacológica o isolamento domiciliar da pessoa com sintomas respiratórios e das pessoas que residam no mesmo endereço, ainda que estejam assintomáticos, devendo permanecer em isolamento pelo período máximo de 14 (quatorze) dias.
- Considera-se pessoa com sintomas respiratórios, a apresentação de tosse seca, dor de garganta, ou dificuldade respiratória, acompanhada ou não de febre.
- Os indivíduos com febre e/ou sintomas respiratórios são aconselhados a usar a máscara. É importante lavar as mãos com água e sabão ou álcool em gel a 70% antes de colocar a máscara facial. Além disso, deve-se substituir a máscara por uma nova limpa e seca, assim que ela se tornar úmida.
- As pessoas com mais de 60 anos de idade, devem observar o distanciamento social, restringindo seus deslocamentos para realização de atividades estritamente necessárias, evitando transporte de utilização coletiva, viagens e eventos esportivos, artísticos, culturais, científicos, comerciais e religiosos e outros com concentração próxima de pessoas.

► Notificação

NOTIFICAÇÃO IMEDIATA: Todos os casos devem ser registrados por serviços públicos e privados, por meio do preenchimento da ficha de **SRAG HOSPITALIZADO - SIVEP GRIPE**, dentro das primeiras 24 horas a partir da suspeita clínica.

Inserem no SIVEP GRIPE: Aquidauana, Caarapó, Campo Grande, Chapadão do Sul, Corumbá, Costa Rica, Coxim, Dois Irmãos do Buriti, Dourados, Fátima do Sul, Jardim, Maracaju, Naviraí, Nioaque, Nova Andradina, Paraíso das Águas, Paranaíba, Ponta Porã, São Gabriel do Oeste, Sidrolândia, Três Lagoas e Sonora.

Demais municípios enviam a ficha ao CIEVS.

Plantão CIEVS 24 horas: (67) 98477-3435

cievs.ms@hotmail.com

Plantão CIEVS Estadual

DISQUE-NOTIFICA

0800-647-1650

(67) 98477-3435 (ligações, SMS, WhatsApp - 24 horas)

(67) 3318-1823 (expediente)

E-NOTIFICA

cievs.ms@hotmail.com (24 horas)

cievs@saude.ms.gov.br (expediente)

ENDEREÇO

Avenida do Poeta Manoel de Barros, Bloco VII
CEP: 79.031-902 - Campo Grande / MS

Visite o painel interativo COVID-19 de Mato Grosso do Sul

<http://mais.saude.ms.gov.br/>

Governador do Estado de Mato Grosso do Sul	Reinaldo Azambuja Silva
Secretário de Estado de Saúde	Geraldo Resende Pereira
Secretária de Estado de Saúde Adjunta	Crhistine Cavalheiro Maymone Gonçalves
Diretoria de Vigilância em Saúde	Larissa Domingues Castilho
Coordenadoria do CIEVS Estadual	Karine Barbosa
Gerência Técnica de Influenza e Doenças Respiratórias	Lívia de Mello Maziero
Elaboração	Daniel Henrique Tsuha Fabrícia Carvalho Chagas Grazielli Rocha Romera Lívia de Mello Maziero